



Spreitenbach



Rechenschaftsbericht 2014



Sehr geehrte Damen und Herren

Wir freuen uns, Ihnen den Rechenschaftsbericht 2014 der Einwohnergemeinde und der Gemeindewerke Spreitenbach überreichen zu können. Dieser Bericht kann auch auf www.spreitenbach.ch als PDF-Datei herunter geladen werden.

Für ergänzende Auskünfte stehen Gemeinderat und Gemeindeverwaltung gerne zur Verfügung.

Freundliche Grüsse

GEMEINDERAT SPREITENBACH

Der Gemeindepräsident

Der Gemeindeschreiber

Valentin Schmid

Jürg Müller

Gemeindeverwaltung

Poststrasse 13
8957 Spreitenbach
Tel. 056 418 85 11
Fax 056 402 02 82
info@spreitenbach.ch
www.spreitenbach.ch

Gemeindewerke

Zentrumsstrasse 11
8957 Spreitenbach
Tel. 056 418 86 10
Fax 056 402 10 87
info@spreitenbach.ch
www.spreitenbach.ch

Öffnungszeiten Gemeindeverwaltung und Gemeindewerke

Montag 08.30 - 11.30 Uhr
13.30 - 18.30 Uhr

Dienstag - 08.30 - 11.30 Uhr
Donnerstag 13.30 - 16.00 Uhr

Freitag 08.30 - 15.00 Uhr

The screenshot shows the homepage of the Spreitenbach website. At the top, there is a navigation bar with the following categories: AKTUELLES, BILDUNG, FREIZEIT, GEWERBE, LEBEN, ONLINE-SCHALTER, POLITIK, PORTRAIT, SICHERHEIT, UMWELT / VERKEHR, and VERWALTUNG. Below this, there are several content blocks: 'AKTUELLES' with news items like 'Eidgenössische Volksabstimmung 9. Februar 2014' and 'Signalunterbruch InternetRadio/TV'; 'VERWALTUNG' with a 'LEBEN' section containing links for Familie, Gesundheit, and Religion; and 'FREIZEIT' with links for Kultur, Schwimmbad, and Vereine. On the right side, there is a sidebar with 'KONTAKT / ÖFFNUNGSZEITEN', 'NOTFÄLLE', 'ORTSPLAN', 'TAGESKARTEN SBB', 'VERMIETUNGEN', 'HÄUFIGE FRAGEN', 'LINKS', 'LOGIN', and 'BARRIEREFREIHEIT'. At the bottom, there is a 'Suchen' field and a 'Home / Sitemap' link. The website also features a weather widget and a 'BLICK AUF SPREITENBACH RICHTUNG ZÜRICH' image.



Inhaltsverzeichnis

1. BEHÖRDEN / ALLGEMEINE VERWALTUNG 5 - 23

- Gemeindeversammlung.....	6
- Gemeinderat.....	7
- Verwaltung.....	10
• Gemeindeganzlei	12
• Zivilstandswesen	13
• Bestattungsamt	13
• Einwohnerkontrolle.....	14
• Steueramt.....	17
• Finanzverwaltung	19
• Betreibungsamt	20
• Friedensrichteramt	22
• unentgeltliche Rechtsauskunft	22
- Wahlbüro	23

2. ÖFFENTLICHE SICHERHEIT / VOLKSWIRTSCHAFT 24 - 31

- <i>regionalpolizei wettingen-limmattal</i>	25
- Feuerwehr Spreitenbach-Killwangen.....	27
- Zivilschutz.....	29
- Gewerbe	31

3. ERZIEHUNG / BILDUNG / KULTUR 32 - 45

- Schulpflege / Schulleitung	33
- Aufgabenhilfe.....	35
- Musikschule.....	36
- Kulturkommission	38
- Integrationskommission	40
- Gemeindebibliothek.....	40
- Kunst in der Gemeindehausgalerie	42
- Partnergemeinde / Ausschuss BRA	45



Inhaltsverzeichnis

4. SOZIALWESEN

46 - 58

- Soziale Dienste.....	47
- Arbeitsamt	51
- Zweigstelle der Sozialversicherungsanstalt.....	51
- Krankenkassenprämienverbilligung.....	52
- Bevorschussung von Kinderalimenten	53
- Beratungszentrum Bezirk Baden	53
- Schulsozialarbeit	54
- Jugendarbeit.....	56
- Jugendkommission.....	58
- Mütter- / Väterberatung Bezirk Baden	58

5. ABFALL- / ABWASSERENTSORGUNG

59 - 64

NATUR/ UMWELT

- Abfall- / Abwasserbeseitigung	60
- Abwasserverband Killwangen / Spreitenbach / Würenlos	61
- Tiefbau.....	62
- Natur- / Umweltkommission.....	64
- Brandschutz / Kaminfeger / Feuerungskontrolle... ..	64

6. RAUMPLANUNG / VERKEHR / UMWELT

65 - 74

- Planung	66
- Baden Regio.....	70
- Hochbau	71
- Tiefbau.....	74
- Verkehrskommission	74

7. GEMEINDEWERKE

75 - 88

- Wasserversorgung	76
- Elektrizitätsversorgung	82
- KommunikationsNetz.....	88



1. Behörden / Allgemeine Verwaltung

Inhaltsverzeichnis

-	Gemeindeversammlung.....	6
-	Gemeinderat.....	7
-	Verwaltung.....	10
•	Gemeindekanzlei.....	12
•	Zivilstandswesen	13
•	Bestattungsamt	13
•	Einwohnerkontrolle.....	14
•	Steueramt.....	17
•	Finanzverwaltung	19
•	Betreibungsamt	20
•	Friedensrichteramt	22
•	unentgeltliche Rechtsauskunft.....	22
-	Wahlbüro	23



1. GEMEINDEVERSAMMLUNG

1.1 Statistisches	2012	2013	2014
Anzahl Versammlungen	3	2	2
Beteiligung Sommer-GV	118 (2.70 %)	108 (2.48 %)	123 (2.84 %)
ausserordentliche GV	137 (3.10 %)	0	0
Winter-GV	156 (3.57 %)	164 (3.76 %)	211 (4.85 %)
behandelte Traktanden	55	58	71

1.2 Wichtigste Sachgeschäfte

- Genehmigung Gemeindeversammlungsprotokolle vom 3. Dezember 2013 und 24. Juni 2014
- Kenntnisnahme des Rechenschaftsberichtes 2013
- Genehmigung der Jahresrechnungen 2013 Einwohnergemeinde und Gemeindebetriebe
- Zusicherung des Gemeindebürgerrechts an 49 Antragssteller und deren Familienmitglieder
- Genehmigung neuer Gemeindeordnung
- Genehmigung Kreditabrechnungen Boostockstrasse inklusive Werkanlagen; Sanierung; Einfamilienhaus Untere Dorfstrasse 2; Sanierung; EVS, Soziale Dienste, EDV-Programm KLIB; Strom-Erschliessung Bereich Dorfbach - Geeracherstrasse; Strassennetzerweiterung Industrie Süd - Geeracher; Telefonanlage Gemeindeverwaltung und Schule; Wasserversorgung, Notstromaggregat; Wasserleitung Industriestrasse Passarelle; Wasserleitung Pfadacker / Industriestrasse
- Projeet Urbain Kenntnisnahme Bericht Abrechnung Phase 1 und Genehmigung Kredit über CHF 320'000 für Phase 2
- Genehmigung Kredit über CHF 78'000 für Erweiterung der Tempo 30 - Zonen
- Genehmigung Kredit über CHF 107'000 für Umnutzung von Räumlichkeiten im Gemeindehaus
- Genehmigung Kredit über CHF 470'000 für Erstellung Wasserleitung Kreuzackerstrasse Ost
- Genehmigung Kredit über CHF 1'026'000 für Ausbau Sandackerstasse, Etappe 1
- Genehmigung Kredit über CHF 460'000 für Erneuerung Wasserleitung und Strassen-deckbelag, Teilbereich Untere Dorfstrasse
- Genehmigung Kredit über CHF 340'000 für Verlegung/ Neubau Steinackerstrasse
- Genehmigung Kredit über CHF 1'800'000 für ein Netzleitsystem der Elektrizitätsversorgung Spreitenbach
- Kredit über CHF 1'683'000 für Erneuerung von Mittelspannungsanlagen der Elektrizitätsversorgung Spreitenbach
- Rückweisung Kündigung Leistungsvereinbarung mit Spitex-Verein Spreitenbach-Killwangen
- Kenntnisnahme Stellenplan und Genehmigung Budget 2015 mit einem Steuerfuss von 101 %

1.3 Protokolle GV	2012	2013	2014
Seitenumfang	105	87	111

1.4 Referenden / Initiativen / Beschwerden

Referenden	Initiativen	Beschwerden
keine	keine	keine



2. GEMEINDERAT

2.1 Zusammensetzung 2014

Gemeindeammann	Schmid Valentin, FDP (seit 2012)
Vizeammann	Nipp Stefan, CVP (seit 2009)
Mitglieder	Zeindler Monika, parteilos (seit 2006)
	Schmid Doris, FDP (seit 2010)
	Mötteli Markus, CVP (seit 2014)

2.2 Organisatorisches

Die Sitzungen des Gemeinderates finden in der Regel wöchentlich statt, jeweils montags ab 17.00 Uhr.

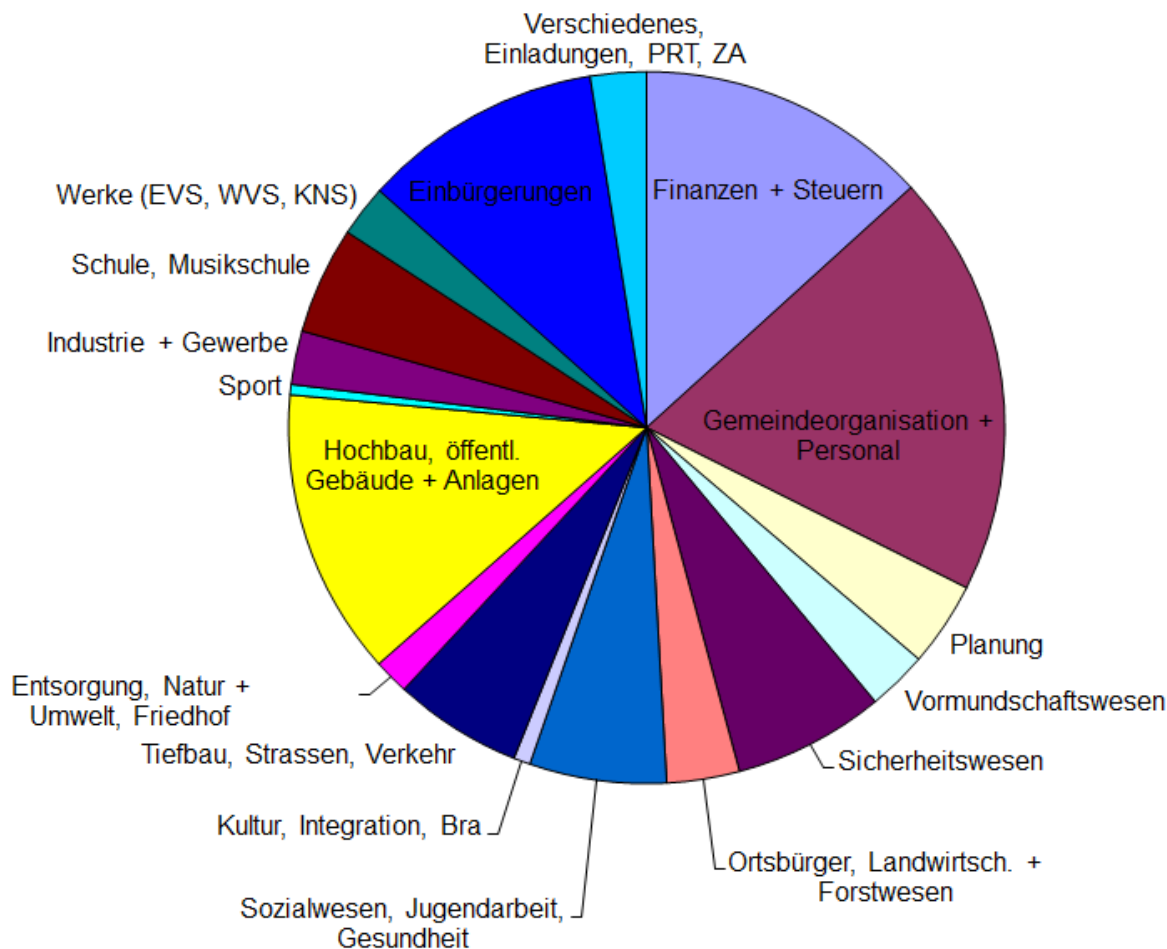
2.3 Statistisches

Sitzungen	2012	2013	2014
Anzahl	50	53	50
behandelte Geschäfte	1'280	1'020	1'067
Anzahl A4-Seiten aller behandelten Geschäfte	2'694	2'089	2'221

behandelte Geschäfte nach Sachgebieten	2013	2014	in %
Finanzen / Steuern	118	141	13.21
Gemeindeorganisation / Personal	172	205	19.21
Planung	45	41	3.84
Kindes- / Erwachsenenschutz	28	29	2.72
Sicherheitswesen (<i>regionalpolizei wettingen-limmattal / Militär / Feuerwehr / Zivilschutz</i>)	89	73	6.84
Ortsbürger / Landwirtschaft / Forstwesen	33	35	3.28
Sozialwesen / Jugendarbeit / Gesundheit	71	66	6.19
Kultur / Integration / BRA	12	8	0.75
Tiefbau / Strassen / Verkehr	60	62	5.81
Entsorgung / Natur / Umwelt / Friedhof	20	17	1.59
Hochbau / öffentliche Gebäude / Anlagen	118	139	13.03
Sport	3	5	0.47
Industrie / Gewerbe	8	26	2.44
Schule / Musikschule	58	52	4.87
Werke (EVS / WVS / KNS)	19	25	2.34
Einbürgerungen	134	116	10.87
Verschiedenes / Einladungen / PRT / ZA	32	27	2.53



Graphische Darstellung der vom Gemeinderat behandelten Sachgeschäftsarten



2.4 Landkäufe / -verkäufe / Baurechte / Übernahme von Strassen

Landkäufe

GB Spreitenbach Nr. 1239, 1235 => Neu GB Spreitenbach Nr. 2922, mit einer Fläche von 1'732 m²

Landverkäufe

GB Spreitenbach Nr. 1563, 1591 und 2347, mit einer Fläche von 995 m²

Baurechte / Übernahmen von Strassen in das Gemeindeeigentum

keine massgeblichen Veränderungen



2.5 Informationen / öffentliche Veranstaltungen

Die Bevölkerung wird wöchentlich durch die in der Zeitung Limmatwelle publizierten Gemeinderatsnachrichten über die öffentlich massgeblichen behandelten Sachgeschäfte informiert. In einzelnen Fällen sind ausserordentliche Medienmitteilungen publiziert worden. Diese Informationen sind zudem auf der Internetseite www.spreitenbach.ch einsehbar. Diesbezüglich wird auch auf Position 3.1 (Internet) verwiesen. Zudem sind folgende Daten zu erwähnen:

2. Januar 2014	Neujahrs-Apéro
14. Januar 2014	Apéro für Industrie- / Gewerbebetriebe
4. Juni 2014	Politapéro
22. August 2014	Neuzuzügerbegrüssung im Rahmen des Sommernachtfestes
1. August 2014	Bundesfeier
3. September 2014	Seniorenausflug
24. Oktober 2014	Kulturpreisverleihung



3. VERWALTUNG

3.1 Abteilungen

Leitung

Stellvertretung

Bauverwaltung	Oliver Lovisetto	Nadine Amacher
Betreibungsamt	Reto Daniel	Michael Sutter
Finanzverwaltung	Peter Brunner	Silvia Bodenmann
Einwohnerkontrolle	Jürg Müller	Irene Müller
Gemeindekanzlei	Jürg Müller	Tanja Peric
Soziale Dienste	Rosmarie Kuoni	Petra Rutschmann
Steueramt	Christiane Ritzi	Christian Knecht

3.2 Personalbestand

Funktion / Abteilung	Budget-Stellen 2014	Budget-Stellen 2015	Hinweise
Gemeindeammann	1.00	1.00	
Gemeindekanzlei / Einwohnerkontrolle / Alimenteninkasso	6.81	7.05	interne Umbuchung
Finanzverwaltung	5.00	5.00	
EDV-Support Verwaltung / Schule / Telefonanlage / inklusive Stellvertretung	1.20	1.20	
Steueramt	5.75	5.75	
Bauverwaltung	5.87	5.87	
Betreibungsamt	5.00	5.00	
Abwart Gemeindehaus	1.30	1.30	
Feuerwehr	0.78	1.19	
Abwart Kindergarten	1.19	1.19	
Musikschule	2.78		variabel nach Anmeldungen
Abwart Schulhaus Hasel	1.50	1.50	
Abwart Schulhaus Seefeld	1.80	1.80	
Schulverwaltung	1.90	1.90	
Abwartin Zentrumsschopf	0.14	0.14	
Quartierzentrum Langäcker	0.38	0.38	
Bibliothek	1.30	1.30	
Hallenbad	1.97	2.00	
Schulgesundheitsdienst	0.17	0.17	
Jugend- / Schulsozialarbeit	2.90	2.90	
Tagesstrukturen	4.80	4.80	
Soziale Dienste / Sozialversicherungen / Kindes- / Erwachsenenschutz	8.43	8.70	interne Umbuchung / Übernahme von Aufgaben Dritter
Bauamt	6.68	7.00	
Abwart Schulanlage Zentrum	4.90	4.90	
Wasserversorgung	1.00	1.00	
Elektrizitätsversorgung	4.88	4.88	
Gemeindewerke / Leitung	2.00	2.00	
Total	81.43	79.51	



Im vorstehenden Stellenplan ist jenes Personal, welches von Gemeindeverbänden oder anderen Gemeinden angestellt wird, nicht berücksichtigt. Namentlich sind dies die Bereiche Forstrevier Heitersberg, Kläranlage Killwangen / Spreitenbach / Würenlos, Regionales Zivilstandsamt und Zivilschutzstelle Wettingen-Limmattal.

Weiter nicht aufgeführt sind die verschiedenen Ausbildungsstellen (Lehre als Kauffrau / Kaufmann (6) / kaufmännisches Praktikum (2) / Fachmann Betriebsunterhalt (2) / Lehre als Fachfrau / Fachmann Betreuung (4) / Praktikantin Kinderbetreuung (1).

Dienstjubiläen des Personals mit Pensum ab 50 %

30 Dienstjahre	Maurer	Walter	Bauamt
15 Dienstjahre	Muntwyler	Peter	Forstamt
15 Dienstjahre	Kipfer	Katharina	Nebenamtabwartin Kindergarten
15 Dienstjahre	Aschwanden	Gertrud	Reinigungshilfe Schulhaus Seefeld
15 Dienstjahre	Zimmermann	Beatrix	Betreibungsamt
10 Dienstjahre	Pauli	Kurt	Wasserversorgung
10 Dienstjahre	Betschart	Werner	Bauamt
5 Dienstjahre	Meier-Wertli	Sybille	Kanzlei
5 Dienstjahre	Lubina-Marincic	Nikolina	Nebenamtabwartin Quartierzentrum

Pensionierungen

keine



3.3 GEMEINDEKANZLEI

Sämtliche für den Gemeinderat ausgeführten Positionen betreffen auch die Gemeindekanzlei, da diese letztlich bei der Gemeindekanzlei verarbeitet werden.

3.3.1 Internet

www.spreitenbach.ch	2012	2013	2014
Anzahl verschiedener Besucher der Website	79'468	81'139	87'518
Anzahl heruntergeladener Dokumente	76'591	112'005	132'353

3.3.2 Reservationssystem / Vermietungen

SBB-Tageskarten	2012	2013	2014
Anzahl Reservationen	1438	1432	1442
Gesamtauslastung in %	98.5 %	98.1 %	98.8 %

Waldhütte	2012	2013	2014
Anzahl Reservationen	118	129	94

Zentrumsschopf	2012	2013	2014
Anzahl Reservationen	121	125	122

Mehrzweckhalle Boostock	2012	2013	2014
Anzahl Reservationen	33	35	40

Turnhallen Seefeld	2012	2013	2014
Anzahl Reservationen	27	21	38

Turnhallen Haufländli	2012	2013	2014
Anzahl Reservationen	27	11	23

Turnhalle Hasel	2012	2013	2014
Anzahl Reservationen	4	4	2

Fussball- / Rasenspielfelder	2012	2013	2014
Anzahl Reservationen	7	3	5



3.3.3 Berichte / Zeugnisse / Beglaubigungen / Unterhaltsverträge

Berichte / Zeugnisse / Beglaubigungen	2012	2013	2014
Berichte für erleichterte Einbürgerungen	25	21	25
Beglaubigungen v. Unterschriften u. Dokumenten	498	400	355
Unterhaltsverträge Minderjähriger / Ausarbeitung / Prüfung	14	23	9

3.4 ZIVILSTANDSWESEN

Seit dem Jahre 2004 ist für die zivilstandsrechtliche Belange das Regionale Zivilstandsamt Wettingen zuständig. Die nachstehenden Daten hat das Regionale Zivilstandsamt zur Verfügung gestellt.

Hausgeburten im ganzen Kreis	2012	2013	2014
nicht nach Gemeinden aufgeteilt	1	4	2

Anerkennungen	2012	2013	2014
Kind / Mutter mit Wohnort Spreitenbach	16	13	8

Eheschliessungen	2012	2013	2014
Personen mit Wohnort Spreitenbach	60	73	58

eingetragene Partnerschaften	2012	2013	2014
Personen mit Wohnort Spreitenbach	0	0	2

Namenserklärungen nach Scheidung	2012	2013	2014
Personen mit Wohnort Spreitenbach	4	14	8

Todesfälle	2012	2013	2014
mit Sterbeort Spreitenbach	32	42	32

3.5 BESTATTUNGSAMT

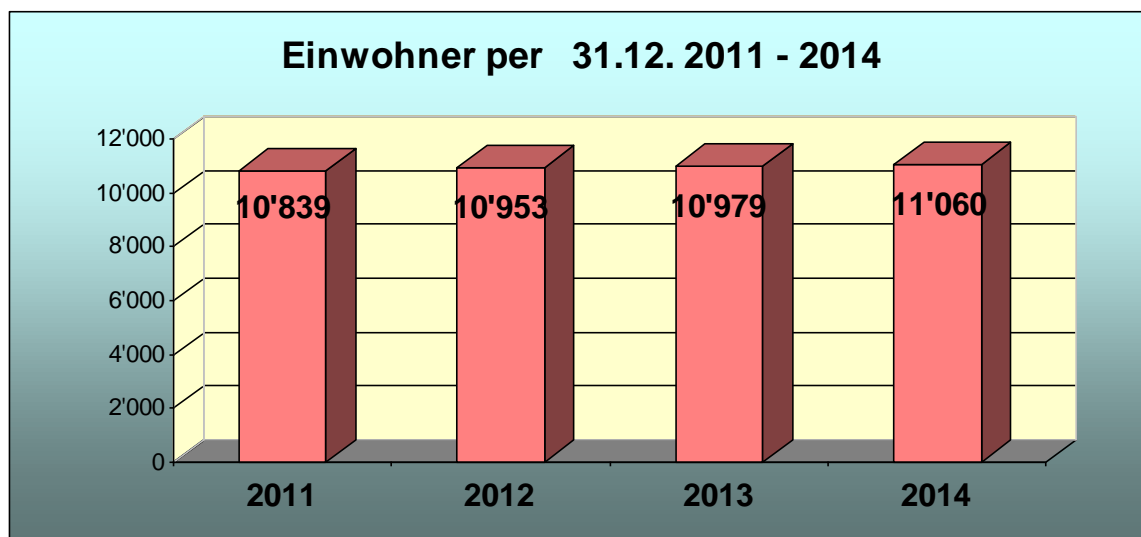
Bestattungen	2012	2013	2014
Total gemeldete Todesfälle von Personen mit Wohnsitz Spreitenbach	61	66	71
Bestattungen in Spreitenbach total	38	41	47
davon Erdbestattungen	12	14	7
davon Urnenbeisetzungen	26	27	40



3.6 EINWOHNERKONTROLLE

Bevölkerungsbewegung

Stand per	01.01.2013	31. 12.2013	31.12.2014
Total Einwohner	10'942	10'979	11'060
Schweizer	5'329	5'327	5'385
Ausländer	5'613	5'652	5'675
männlich	5'501	5'520	5'591
weiblich	5'441	5'459	5'469



Zusammensetzung der Bevölkerung

Aufenthaltsstatus	2011	2012	2013	2014
Schweizer	5'324	5'099	5'098	5'159
Ortsbürger	238	232	229	226
Aufenthalter / Nebenniederlassung	93	88	96	85
Niederlassung C	4'401	4'440	4'512	4'473
Jahresaufenthalter	1'073	1'132	1'088	1'137
Kurzaufenthalter	37	41	40	49
vorläufig Aufgenommene	15	14	12	16

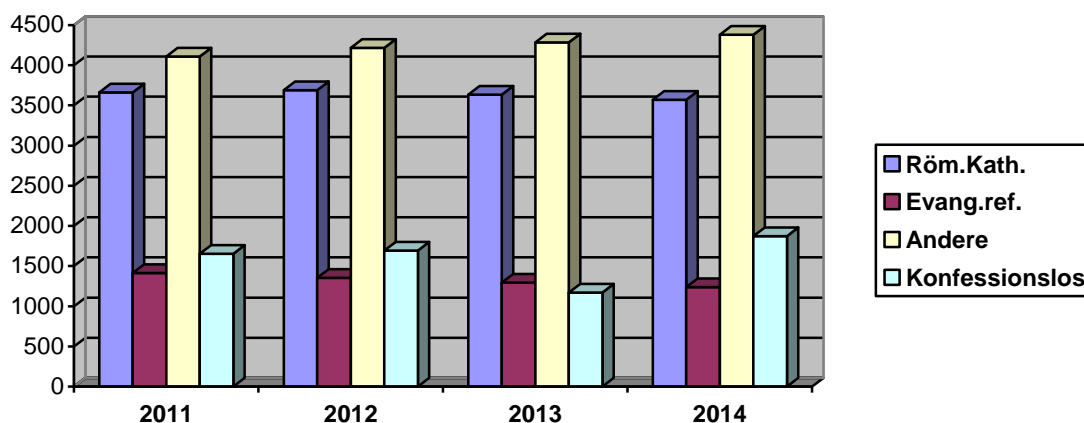


Anteil ausländischer Bevölkerung

Ausländeranteil in %	2011	2012	2013	2014
	50.88	51.33	51.48	51.31

Nationalitäten	2011	2012	2013	2014
Italien	950	953	937	936
Republik Serbien	985	896	818	711
Kosovo	531	629	710	812
Mazedonien	541	540	557	559
Türkei	490	492	467	462
Deutschland	410	420	408	398
Portugal	306	352	394	417
Kroatien	259	265	266	244
Bosnien / Herzegowina	241	231	233	230
Spanien	108	110	108	115
andere Nationen (ohne CH)	694	734	754	791

Konfessionen	2011	2012	2013	2014
römisch-katholisch	3'663	3'689	3'632	3'571
evangelisch-reformiert	1'413	1'352	1'293	1'237
andere Konfessionen	4'108	4'218	4'284	4'381
konfessionslos	1'655	1'694	1'770	1'871



Arbeitsstatistik	2011	2012	2013	2014
Umzüge innerhalb Gemeinde	475	457	411	470
Zuzüge inklusive WO	785	866	802	801
Wegzüge inklusive WO	842	844	872	805
ausgestellte ID-Anträge	361	353	306	264
Wohnsitzbescheinigungen	829	942	1'016	1'015
verarbeitete Ausländerausweise	2'256	2'632	3'443	3'596

RECHENSCHAFTSBERICHT 2014



Leerwohnungszählung	2011	2012	2013	2014
per 1. Juni 2014	18	20	13	23

Stimmregister	2011	2012	2013	2014
Stimmberechtigte	4'405	4'371	4'355	4'348

Nachtparkierer (per 31.12.)	2011	2012	2013	2014
Anzahl Bewilligungen	700	721	572	706
erfasste Personen- und Lieferwagen	675	717	536	256
erfasste Lastwagen	9	4	3	6

Hundekontrolle	2011	2012	2013	2014
Anzahl registrierter Hunde	382	388	438	481

Fundbüro	2011	2012	2013	2014
abgegebene Fundgegenstände	165	170	179	167
vermittelte Fundgegenstände	114	111	121	119



3.7 STEUERN / STEUERAMT

Steuern

Im Berichtsjahr 2014 fanden 12 Delegationssitzungen und 6 Gesamtsteuerkommissionssitzungen statt. Im Rahmen dieser Sitzungen wurden nachfolgende Steuerveranlagungen vorgenommen:

Statistik Steuerveranlagungen 2013 per 31. Dezember 2014

	Anzahl Steuerpflichtige	definitive Veranlagungen	definitive Veranlagungen in %
selbständig Erwerbende	284	73	25.7 %
Landwirte	12	0	0.0 %
unselbständig Erwerbende	5'474	4'381	80.0 %
sekundär Steuerpflichtige	228	98	43.0 %
unterjährige	109	98	89.9 %
Total Steuerpflichtige	6'107	4'650	76.1 %

Statistik Steuerveranlagungen 2012 per 31. Dezember 2014

	Anzahl Steuerpflichtige	definitive Veranlagungen	definitive Veranlagungen in %
selbständig Erwerbende	295	281	95.3 %
Landwirte	12	11	91.7 %
unselbständig Erwerbende	5'471	5'410	98.9 %
sekundär Steuerpflichtige	238	215	90.3 %
unterjährige	93	90	96.8 %
Total Steuerpflichtige	6'109	6'007	98.3 %

Die Mindest-Zielvorgaben des Kantonalen Steueramtes betreffend der Anzahl definitiver Veranlagungen per 31. Dezember 2014 von 64.9 % für das Steuerjahr 2013 und 92.6 % für das Steuerjahr 2012 wurden übertroffen.

übrige Steuerveranlagungen	2012	2013	2014
Grundstückgewinnsteuern	53	56	70
Kapitalzahlungen	198	227	291
Bussenanträge	174	180	220
Nach- und Strafsteuerverfahren	2	3	7



Einsprachen

In der Zeitspanne vom 1. Januar 2014 - 31. Dezember 2014 wurden 37 Einsprachen (Vorjahr 44) eingereicht. Bis zum Stichtag 31. Dezember 2014 konnten 51 Einsprachen (Vorjahr 25) erledigt werden.

Steuerperiode	2010	2011	2012	2013
erledigt durch Rückzug		1	4	
erledigt durch Abweisung				2
erledigt durch Reformation		1		
erledigt durch Nichteintreten		3	7	
erledigt durch Gutheissung		3	9	2
erledigt durch teilweise Gutheissung	1	5	9	4
Total erledigte Einsprachen	1	13	29	8

Gerichtsentscheide

Im Jahr 2014 wies das Verwaltungsgericht des Kantons Aargau eine Beschwerde ab. Dieser Entscheid wurde von den Steuerpflichtigen an das Bundesgericht weitergezogen. Das Bundesgericht entschied in der Folge, dass auf die Beschwerde nicht eingetreten wird.



3.8 FINANZEN / FINANZVERWALTUNG

Der Bericht zur Rechnung 2014 wurde separat abgeliefert.

Für den Geschäftsbericht sind noch folgende detaillierte Zahlen zu verzeichnen:

1. Steuern		2013	2014
1.1 Gemeindesteuern			
Natürliche Personen	CHF	16'704'124.20	CHF 16'347'714.05
Quellensteuer	CHF	1'020'160.25	CHF 876'611.90
Juristische Personen	CHF	6'301.675.65	CHF 8'853'441.25
	CHF	<u>24'025'960.10</u>	<u>CHF 26'077'767.20</u>
1.2 andere Steuern		2013	2014
Nach- / Strafsteuern	CHF	14'801.05	CHF 120'202.80
Grundstückgewinnsteuern	CHF	403'749.00	CHF 232'237.00
Erbschafts- / Schenkungssteuern	CHF	80'176.05	CHF 161'507.00
Hundesteuern	CHF	34'364.65	CHF 37'172.65
Abschreibungen / Erlasse / Verluste	CHF	- 949.65	CHF - 7'000.00
	CHF	<u>532'141.10</u>	<u>CHF 544'119.45</u>
1.3 Mahn- / Betreuungswesen		2013	2014
Verfallsanzeigen	Anzahl	3'098	Anzahl 3'275
Mahnungen	Anzahl	3'987	Anzahl 3'286
Betreibungsbegehren	Anzahl	502	Anzahl 1054
Arrest	Anzahl	0	Anzahl 2
	Anzahl	<u>7587</u>	<u>Anzahl 7617</u>
2. Gebühren und Abgaben		2013	2014
2.1 Abfallbeseitigung			
Wohnungen bis 3 ½ Zimmer pro Jahr	CHF	180.00	CHF 180.00
Wohnungen ab 4 Zimmern pro Jahr	CHF	257.00	CHF 257.00
Gewerbe / Industrie (pro m ³)	CHF	82.00	CHF 82.00
Ertrag Konto 721.434	CHF	1'582'174.40	CHF 1'593'929.86
2.2 Abwasserbeseitigung		2013	2014
Ansatz pro m ³ Wasser	CHF	1.10	CHF 1.10
Ertrag Konto 711.434.01	CHF	1'044'510.89	CHF 1'067'290.94



3.9 BETREIBUNGSAMT

Betreibungsamt Spreitenbach	2012	2013	2014
Total eingeleitete Betreibungen	4'902	5'073	4'892
a) ordentliche Betreibungen	4'393	4'609	4'454
b) Steuerbetreibungen	502	457	437
c) Verwertung von Faustpfand	5	0	0
d) Verwertung von Grundpfand	2	5	1
e) Sicherheitsleistung	0	2	0
Rechtsvorschläge	430	339	352
Total eingegangene Fortsetzungsbegehren	3'410	3'597	3'468
Konkursandrohungen zugestellt	140	109	102

Total Pfändungen	2'670	2'915	2'803
a) erfolglose Pfändungen	211	226	205
b) Einkommenspfändungen	2'353	2'611	2'534
c) Pfändung mit genügender Deckung	52	45	36
d) Pfändung mit ungenügender Deckung	25	33	21
e) Pfändung mit ungen. Deckung und Lohn	30	0	7
Revision der Einkommenspfändung	150	133	120
Ergänzungspfändungen	8	8	19
Nachpfändungen	1	1	1
Requisitionspfändungen	21	13	14
Total eingegangene Verwertungsbegehren	40	26	27
Aufschubsbewilligungen	21	16	19
Total Verwertungen	1'966	2'219	2'401
a) Betreuung auf Pfändung	1'964	2'219	2'401
b) Betreuung auf Faustpfandverwertung	2	0	0
c) Betreuung auf Grundpfandverwertung	0	0	0
Verlustscheine Art. 149	1'405	1567	1'735
Verlustscheine Art. 115	197	236	200
Arreste	1	2	8
Retentionen	1	2	0
Requisitionen eingehende	142	70	103
Requisitionen ausgehende	308	225	206
Eigentumsvorbehalte	3	7	3
Auskünfte	3'527	3'561	3'685

RECHENSCHAFTSBERICHT 2014



Betreibungsamt Killwangen	2012	2013	2014
Total eingeleitete Betreibungen	338	404	492
a) ordentliche Betreibungen	303	372	437
b) Steuerbetreibungen	34	32	52
c) Verwertung von Faustpfand	0	0	0
d) Verwertung von Grundpfand	1	0	3
Rechtsvorschläge	41	43	41
Total eingegangene Fortsetzungsbegehren	172	280	315
Konkursandrohungen zugestellt	19	20	16

Total Pfändungen	118	203	241
a) erfolglose Pfändungen	4	8	10
b) Einkommenspfändungen	91	169	197
c) Pfändung mit genügender Deckung	22	17	13
d) Pfändung mit ungenügender Deckung	0	9	9
e) Pfändung mit ungenügender Deckung / Lohn	1	0	12
Revision der Einkommenspfändung	20	4	4
Ergänzungspfändungen	4	0	0
Nachpfändungen	0	0	0
Requisitionspfändungen	4	4	0
Total eingegangene Verwertungsbegehren	13	19	16
Aufschubsbewilligungen	9	12	13
Total Verwertungen	98	73	175
a) Betreuung auf Pfändung	98	73	175
b) Betreuung auf Faustpfandverwertung	0	0	0
c) Betreuung auf Grundpfandverwertung	0	0	0
Verlustscheine Art. 149	73	49	124
Verlustscheine Art. 115	2	10	7
Arreste	0	0	0
Retentionen	0	0	0
Requisitionen eingehende	15	13	21
Requisitionen ausgehende	45	12	16
Eigentumsvorbehalte	0	0	0
Auskünfte	439	406	401



3.10 FRIEDENSRICHTERAMT WETTINGEN 2 / BERGDIETIKON

Das Friedensrichteramt Wettingen 2 ist für die Gemeinden Bergdietikon, Killwangen, Spreitenbach und Würenlos zuständig. Für Spreitenbach zeigt sich die Statistik wie folgt:

erledigte und unerledigte Fälle (1. Januar 2014 - 31. Dezember 2014)	2012	2013	2014
in Spreitenbach	51	35	40

3.11 UNENTGELTLICHE RECHTSAUSKUNFT

Der Anwaltsverband hat in der Gemeinde Spreitenbach im Jahre 2014 23 Mal unentgeltliche Rechtsauskunft erteilt.

Fragenthemen	2012	2013	2014
ZGB (Ehe- / Erbrecht / Sachenrecht)	41	46	48
OR (Vertragsrecht / Gesellschaftsrecht)	17	11	14
Versicherungsrecht	9	15	15
Mietrecht	12	14	5
Arbeitsrecht	12	9	10
Bau- / Nachbarsrecht	2	3	1
übrige Bereiche (SchKG / Strafrecht)	20	25	31
Total	113	123	124

Wohnort Ratsuchende	2012	2013	2014
Spreitenbach	104	105	107
Übrige (Killwangen / Neuenhof / Würenlos / Bergdietikon / Fislisbach)	9	18	17
Total	113	123	124



4. WAHLBÜRO

1. Vorlagen des Bundes

1.	Bundesbeschluss über Finanzierung / Ausbau der Eisenbahninfrastruktur (09.02.2014)	42.3 %
2.	Volksinitiative Abtreibungsfinanzierung ist Privatsache (09.02.2014)	42.3 %
3.	Volksinitiative gegen Masseneinwanderung (09.02.2014)	42.6 %
4.	Bundesbeschluss über medizinische Grundversorgung (18.05.2014)	40.0 %
5.	Volksinitiative Pädophile sollen nicht mehr mit Kindern arbeiten dürfen (18.05.2014)	40.7 %
6.	Volksinitiative Mindestlohn (18.05.2014)	41.1 %
7.	Bundesgesetz Gripen-Fonds-Gesetz (18.05.2014)	40.7 %
8.	Volksinitiative Schluss mit der MwSt.-Diskriminierung des Gastgewerbes (29.09.2014)	29.9 %
9.	Volksinitiative für eine öffentliche Krankenkasse (29.09.2014)	30.2 %
10.	Volksinitiative Abschaffung der Pauschalbesteuerung (30.11.2014)	35.4 %
11.	Volksinitiative Stopp der Überbevölkerung (30.11.2014)	35.6 %
12.	Volksinitiative Gold (30.11.2014)	35.3 %

2. Vorlagen des Kantons

1.	Initiative Ja für Mundart im Kindergarten (18.05.2014)	39.8 %
2.	Volksinitiative für Offenlegung der Politikfinanzierung (28.09.2014)	28.5 %

3. Vorlagen der Gemeinde

keine

Anlässlich der Urnengänge wurden total 22'804 Stimm- / Wahlzettel (Vorjahr mit Gesamt-erneuerungswahlen auf Gemeindestufe 40'068) verarbeitet. Der Anteil der brieflichen Stimmabgabe lag jeweils bei rund 97 %. Die Anzahl der stimmberechtigten Personen betrug zwischen 4'338 und 4'359.



2. ÖFFENTLICHE SICHERHEIT / VOLKSWIRTSCHAFT

Inhaltsverzeichnis

-	<i>regionalpolizei wettingen-limmattal</i>	25
-	Feuerwehr Spreitenbach-Killwangen	27
-	Zivilschutz	29
-	Gewerbe	31



1. REGIONALPOLIZEI WETTINGEN-LIMMATTAL

Die *regionalpolizei wettingen-limmattal* sorgt in den Gemeinden Bergdietikon, Killwangen, Neuenhof, Spreitenbach, Wettingen und Würenlos für den Schutz der öffentlichen Ruhe, Ordnung und Sicherheit und macht Streifendienst sowie Verkehrskontrollen.

Die nachstehenden Daten stammen von der *regionalpolizei wettingen-limmattal*:

polizeiliche Anhaltungen und Festnahmen	2014 Spreitenbach	2014 <i>regionalpolizei</i>
Festnahmen mit oder ohne Ausschreibung (Inhaftierung)	31	88
Anhaltungen / Polizeigewahrsam / Vorführungen Behörde / Arzt	51	194

häusliche Gewalt	2014 Spreitenbach	2014 <i>regionalpolizei</i>
	41	123

Anzeigen nach Strafgesetzbuch	2014 Spreitenbach	2014 <i>regionalpolizei</i>
	155	456

Anzeigen nach Nebengesetz / OBV	2014 Spreitenbach	2014 <i>regionalpolizei</i>
Betäubungsmittelgesetz	29	110
Ausländergesetz	2	19
Polizeireglement	0	9
Waffengesetz	1	7
Umweltschutzgesetz	0	2
übrige Gesetze / Verordnungen	98	418
Strassenverkehrsgesetz übrige Anzeigen STA	104	336
Strassenverkehrsgesetz GK Anzeigen STA	31	79
Fahren in nicht fahrfähigem Zustand (FiaZ / FuD)	16	48
Ordnungsbussenverfahren nach SVG	8'151	21'841
Ordnungsbussenverfahren nach Polizeireglement	6	23
Tierschutzgesetz / Hundegesetz	6	22
Total	8'444	22'914

RECHENSCHAFTSBERICHT 2014



Dienstleistungen	2014 Spreitenbach	2014 <i>regionalpolizei wettingen-limmattal</i>
Einzug Kontrollschilder	85	259
Zustellungsaufträge von Zahlungsbefehlen	46	231
Zuführungen Betreibungsamt	238	568
Rechtshilfegesuche / Amtshilfe	530	1'689
Geschwindigkeitskontrollen	46	294
Verkehrsunterricht in Schulen	202.9 h	822.7 h
uniformierte Präsenz	6'248.48 h	31'031.42 h

Berichte	2014 Spreitenbach	2014 <i>regionalpolizei wettingen-limmattal</i>
Einbürgerungen Abklärungen	134	271
Ereignisse (Suizid, Brand)	2	5
Einvernahmen	21	203
übrige Berichte	238	1'145
Total	395	1'624

Geschwindigkeitskontrollen Spreitenbach 2014	Anzahl Kontrollen	gemessene Fahrzeuge	Verzeigung	Höchst- geschwindig- keit
Bahnhofstrasse (50)	1	367	22	65
Industriestrasse (50)	13	13'773	2'045	78.5
Limmatstrasse (50)	11	8'269	518	90
Brüelstrasse (30)	13	2'162	446	52
Wigartenstrasse (30)	2	122	8	45
Total	40	24'693	3'039	



2. FEUERWEHR SPREITENBACH-KILLWANGEN (FWSK)

Feuerwehrkommission (7 Mitglieder)

Präsident	Imboden Sven	Spreitenbach
Vizepräsident	Wiederkehr Daniel	Spreitenbach
Protokollführer	Fischer Andreas	Spreitenbach
Gemeinderat	Nipp Stefan	Spreitenbach
	Hubmann Walter	Killwangen
Mitglieder	Rothenbühler Patrick	Killwangen
	Wegmann Marcel	Spreitenbach

Korpsbestand am 1. Januar 2014	2011	2012	2013	2014
Offiziere	11	11	10	12
Unteroffiziere	22	24	24	21
Soldaten	60	56	62	61
Total	93	91	96	94
davon von Killwangen eingeteilt	8	9	8	7

Beförderungen	2011	2012	2013	2014
zum Hauptmann	0	0	0	0
zum Oberleutnant	1	1	0	1
zum Leutnant	0	0	2	0
zum Fourier	0	0	0	0
zum Wachtmeister	1	4	0	0
zum Korporal	5	0	3	1
zum Gefreiten	1	0	0	0

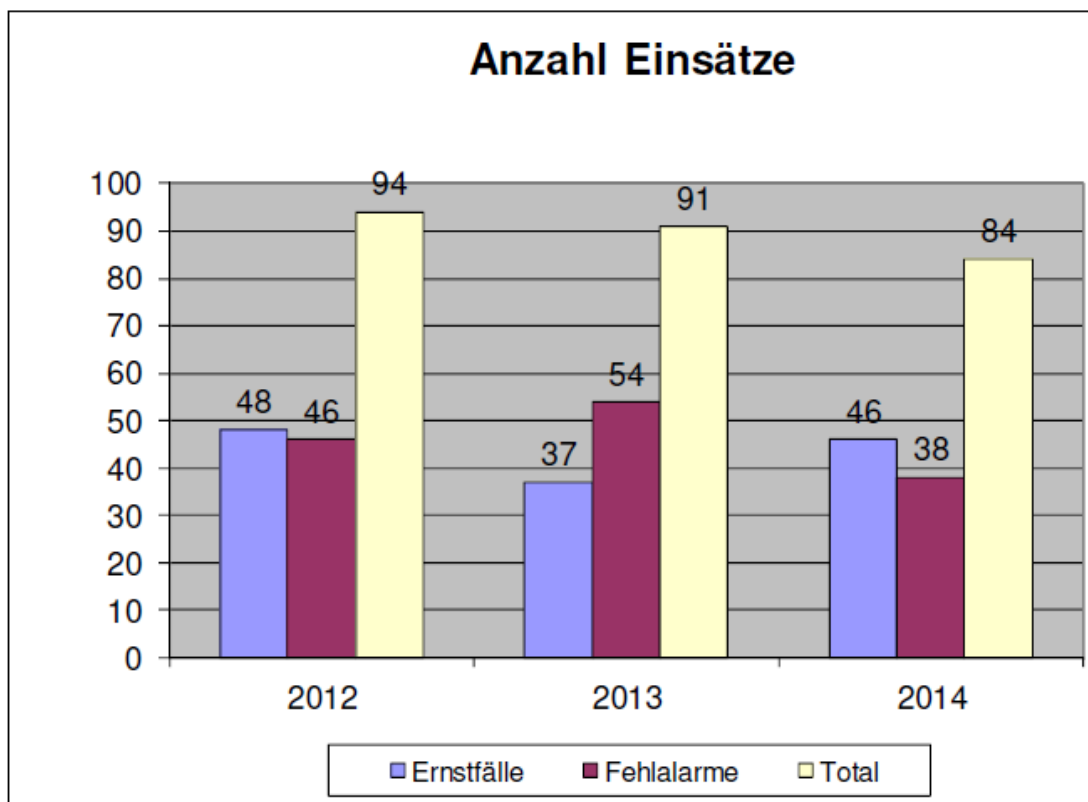
Übungen	2011	2012	2013	2014
Anzahl Übungen	117	125	124	126

2014 wurden zusätzlich zu den 124 Übungen weitere 43 Übungen à 2 Stunden für die Fahrschule C1 aufgewendet.

Dienstleistungen	2011	2012	2013	2014
Feuerwache / Saalwache	2	2	2	2
Verkehrsdienst	2	2	2	2



Einsätze / Einsatzart	2011	2012	2013	2014
Ernstfälle	43	48	37	46
Fehlalarme	40	45	53	37
Alarmübung	1	1	1	1
Total	84	94	91	84
davon Einsätze in Killwangen	8	10	3	4



4.8 % aller Alarmmeldungen im Jahre 2014 waren im Gemeindegebiet von Killwangen (4) zu verzeichnen. Seit dem 1. Januar 2012 ist die FWSK als Stützpunkt für Höhenrettungen in den Gemeinden Neuenhof und Würenlos beauftragt. Der Anteil der Einsätze in den Nachbargemeinden Neuenhof (3) und Würenlos (2) beträgt 6 %. Somit fallen 89.2 % auf Spreitenbach (75).

Mit total 84 Alarmmeldungen ist die Anzahl der Einsätze im Vergleich zum letzten Jahr gesunken. Die Ernstfälle (46) haben wieder zugenommen, hingegen hat die Anzahl an Fehlalarmen (37) gegenüber dem Vorjahr stark abgenommen.

Aufgebot Stützpunktfeuerwehr / Chemiewehr / Nachbarhilfe / Amt für Umwelt

Durch den Rettungsdienst 144 erfolgte 1 Aufgebot für Personenrettungen. Bei einer kleineren Havarie mit Salzsäure stand der Chemiewehrstützpunkt ES Dottikon im Einsatz. Das Amt für Umwelt musste bei einem Verkehrsunfall auf dem Heitersberg aufgeboten werden. Der Pikettdienst der AGV stand 6 Mal im Aufgebot. Die FWSK leistete an verschiedenen Daten Pikettdienst für die FW Neuenhof. Es führte jedoch zu keinem Aufgebot. Die FWSK musste in keiner Nachbargemeinde als Nachbarfeuerwehr Unterstützung leisten.



3. ZIVILSCHUTZ (Killwangen / Spreitenbach / Würenlos / Neuenhof / Wettingen)

Neuorganisation

Der 1. Januar 2014 war das Startdatum der regionalen Zivilschutzorganisation ZSO Wettingen-Limmattal und des Regionalen Führungsorganes RFO Wettingen-Limmattal. Beide sind das Produkt aus den beiden ZSO Wettingen und Limmattal und den beiden RFO Wettingen und Limmattal. Beide Organisationen sind zuständig für die fünf Partnergemeinden Killwangen, Neuenhof, Spreitenbach, Wettingen, und Würenlos und tragen somit Verantwortung für die ungefähr 50'000 Einwohner/-innen im Bereich des regionalen Bevölkerungsschutzes.

Aufgrund des Zusammenschlusses von zwei unterschiedlich grossen ZSO und RFO werden die folgenden Kennzahlen ausnahmsweise nicht mit den Vorjahreszahlen verglichen.

Zivilschutzkommission

Die Zivilschutzkommission traf sich zu 2 Sitzungen und befasste sich nebst dem Budget mit den strategischen Geschäften des Zivilschutzes.

Periodische Schutzraumkontrollen (PSK)

In diesem Jahr befasste man sich ausschliesslich mit der regionalen Zusammenführung der Schutzraumdaten und deren Erfassung in der neuen, zentralen Datenbank und mit der administrativen Vorbereitung der Schutzraumkontrollen ab dem folgenden Jahr.

Ausbildungstätigkeit

Sämtliche Wiederholungskurse (WK) 2014 standen im Zeichen der Konsolidierung der neuen ZSO. Sie dienen in allen Fachgebieten und Sachbereichen vorwiegend der Aus- / Weiterbildung auf Festigungs- / Einsatzstufe.

Auswertungsbericht der Dienstanlässe 2014

	Dienst- anlässe	Teilnehmer	Dienstage
WK zur Vervollständigung Einsatzbereitschaft	11	747	1752
Dienst zu Gunsten der Gemeinschaft (Betreuung / Pflege)	3	49	212
Dienst zu Gunsten der Gemeinschaft (Unterstützung / Logistik)	5	186	468
Wiederherstellung nach Schadenfällen / Instandstellungsarbeiten	1	28	101
Total	20	1'010	2'533

Entlassungen

Per 31. Dezember 2014 wurden insgesamt 49 Angehörige des Zivilschutzes aus der Schutzdienstpflicht entlassen. Für ihren grösstenteils langjährigen Einsatz zu Gunsten der Bevölkerung wurde ihnen bestens gedankt.



Entlassungen nach Sachbereichen

Sachbereich	Anzahl	Funktionen
Leitung ZSO	1	1 Stv Chef Ustü
Führungsunterstützung	1	1 Stabassistent
Betreuung	7	2 Gruppenführer 5 Betreuer
Kulturgüterschutz	1	1 KGS-Spezialist
Unterstützung	10	1 Zugführer 1 Gruppenführer 8 Pioniere
Logistik AMT	3	3 Anlagewarte
Logistik Schutzräume	3	1 Administrator 2 Kontrolleure
Personalreserve	23	6 (AdZS) Angehörige des ZS mit Ausbildung 17(AdZS) ohne Ausbildung
Total	49	

Kennzahlen per 31. Dezember 2014

Aktivbestand	Anzahl	Sollbe- stand	Bemerkung
aktive AdZS	556	469	einsatzbereit
Ausbildungspool	61		Einsatz erst nach Grund- ausbildung
Total	617		

Personalreserve	Anzahl	Bemerkung
AdZS mit Ausbildung	44	Einsatz nur nach Aktivierung möglich
AdZS ohne Ausbildung	75	dürfen nicht eingesetzt werden
Total	119	

administrative Verwaltung von	Anzahl	Bemerkung
Dienstuntauglichen	379	
Auslandaufenthalter	18	
ausgeschlossenen	4	
vorzeitig entlassenen	8	Partner
vorzeitig entlassenen	1	Behörde
Total	410	



4. GEWERBE

Betreibungsamt	2012	2013	2014
Vorführungsaufträge	439	341	238

Wirtebewilligungen	2012	2013	2014
erteilte Wirtebewilligungen für Veranstaltungen	20	26	33
Anzahl behandelter Gesuche bei Wirtewechseln oder bei Neueröffnungen von Gastwirtschaftsbetrieben	13	10	12



3. ERZIEHUNG / BILDUNG / KULTUR

Inhaltsverzeichnis

- Schulpflege / Schulleitung	33
- Aufgabenhilfe.....	35
- Musikschule.....	36
- Kulturkommission	38
- Integrationskommission	40
- Gemeindebibliothek	40
- Kunst in der Gemeindehausgalerie.....	42
- Partnergemeinde / Ausschuss BRA.....	45



1. SCHULPFLEGE UND SCHULLEITUNG

Die Schulpflege und die Schulleitung Spreitenbach veröffentlichen einen eigenen Rechenschaftsbericht über das vergangene Kalenderjahr, weshalb auf den Abdruck desselben im Rechenschaftsbericht des Gemeinderates verzichtet wird.

Der Jahresbericht 2014 der Schule erscheint ungefähr im Monat April / Mai und kann beim Schulsekretariat bezogen werden.

Die wichtigsten statistischen Zahlen

Schülerzahlen	2012	2013	2014
Kindergarten	253	273	272
Primarschule	609	637	736
Oberstufenzentrum	601	594	441

Klassen	2012	2013	2014
Kindergarten / inkl. Sprachheilkindergarten	15	15	15
Primarschule	37	33	39
Oberstufenzentrum	36	34	25

auswärtige Schüler / -innen	2012	2013	2014
Killwangen	71	79	65
Bergdietikon	65	64	40
Diverse	6	1	2

Sonderschulen / Heimplatzierungen	2012	2013	2014
Sonderschulen	6	14	15
Schulheime	5	6	1
regionale Spezialklasse	3	2	

Lehrpersonen	2012	2013	2014
Klassenlehrpersonen / Kindergärtnerinnen	99	99	105
Fachlehrpersonen / LP Teilpensen	102	104	124

Schulabgängerstatistik Abschlussprüfung Bez	2012	2013	2014
Kandidatinnen / Kandidaten	58	51	57
Eintritt in Maturitätsschulen	25	20	26
Eintritt Fachmittelschulen	10	6	9
Eintritt Berufsmittelschulen	4	12	7
Berufslehren	17	20	21
andere Lösungen:	1	0	1
Westschweiz / Ausland / 10. Schuljahr	0	1	0

RECHENSCHAFTSBERICHT 2014



Schulabgängerstatistik Real / Sek	Real	Sek
Mittelschule	0	1
berufliche Grundbildung	21	34
Brückenangebote (KSB / andere)	9	7
Verbleib der Volksschule (Repetition / Stufenwechsel / IBK / BWJ / WJ)	3	2
andere Anschlusslösung	6	0
ohne Anschlusslösung	2	1

Reisen	2013			2014		
	Primar	Sek / Real	Bez	Primar	Sek / Real	Bez
Lager	3	14	10	5	14	7
Schulreisen	23	7	10	30	12	
Exkursionen	30	39	14	23	47	13

ordentliche Sitzungen	2012	2013	2014
Schulpflege (mit Schulleitung)	8	9	9
Schulleitung (mehrh. ohne Schulpflege)	38	41	34
Austausch mit Killwangen und Bergdietikon	1	0	2

Geschäfte aus Schulpflege-Sitzungen

Schüler / -innen: Strategische und operative Entscheide, wie Schulprogramm, Qualitätsmassnahmen, Einschulungen, Promotionen, Laufbahnentscheide, Einweisungen in Sonderschulen / Schulheime, private Beschulung, Urlaube, Dispensationen, Absenzen, Disziplinarwesen, zeitlich begrenzte Schulausschlüsse (Time-Outs).

Lehrpersonen: Kündigungen / Urlaube / Weiterbildung / Jubiläen / Pensionierungen

Schulleitung: Führung / Zusammenarbeit

Organisation: Administratives / Schulverwaltung / Schulsozialarbeit / Ferienplan / Kompetenztage / Unterrichtszeiten / Reisereglement / Kulturbatzen / HSK-Kurse / Retraite SPF / Retraite SL

Betriebliches: Infrastruktur / Schulraumplanung / Beginn Neubau Hasel / Umsetzung "Stärkung der Volksschule" / Beginn Strukturwechsel 6 / 3

Schulentwicklung: Qualitätsmanagement / Frühförderung / Vision 20 / Schulprogramm

Finanzen: Budget / Rechnung

Öffentlichkeitsarbeit: diverse Medienberichte / Jahresbericht / Gemeindeversammlung / Politapéro / Neuzuzügeranlass

Namensänderung Schulsekretariat

Der Gemeinderat hat der Schule die Namensänderung von Schulsekretariat in den neuzeitlichen Begriff Schulverwaltung bewilligt.



Ressort Schulpflege

Im Januar 2014 startete die Schulpflege mit 2 neuen Mitgliedern. An der konstituierenden Sitzung wurden die Ressorts folgendermassen verteilt.

Doris Schmid-Hofer (bisher)	Präsidiales, Koordination, Personalführung, Gesamtleitung
Claudia Salomon (bisher)	Vizepräsidium, Schüler/-innen Laufbahnen
Edith Waldmeier (bisher)	Vernetzung
Figen Emrem (neu)	Qualitätsmanagement / Kommunikation
Alexandra Seidel Binder (neu)	Betriebliches

Schwimmunterricht an der Primarschule

Im Zusammenhang mit dem Strukturwechsel 6/3 wurde auch der Modus des Schwimmunterrichts an der Primarschule überdacht. Im Schuljahr 2014/15 findet dieser noch für die 1. bis 5. Primarklassen statt, ab dem Schuljahr 2015/16 für die 1. bis 4. Primarklassen.

Mundart im Kindergarten

Im Mai 2014 hat das Aargauer Stimmvolk die Volksinitiative „JA zu Mundart im Kindergarten“ mit klarer Mehrheit angenommen. Die Schulpflege hat entschieden, sich an die aktuellen Empfehlungen des BKS zu richten. Grundsätzlich wird Mundart verwendet. Einzelne Unterrichtssequenzen in der Standardsprache sind möglich, wenn ein Bezug zu hochsprachlichen Vorgaben oder Situationen vorhanden ist oder die Sprachlernsituation begünstigt werden. Es soll nach lokalen Gegebenheiten sowie der Kindergartengruppe-Zusammensetzung über die Sprachverwendung entschieden werden. Der Unterricht in Deutsch als Zweitsprache kann weiterhin in Standardsprache erteilt werden.

Schulraumplanung, Kindergärten

Anhand der aktuellen Schulraumplanung müssen im Sommer 2015 zwei neue Kindergärten eröffnet werden.

2. AUFGABENHILFE (VEREIN)

Schülerstand

In den Schulhäusern Seefeld, Hasel und Boostock wurde mit insgesamt 67 Schulkindern, aufgeteilt in 12 Gruppen, gestartet. Ende Schuljahr zählte die Aufgabenhilfe 15 Gruppen mit insgesamt 90 Schülerinnen und Schülern.

Personelles

Ende Schuljahr zählte die Aufgabenhilfe 22 Aufgabenhelferinnen und 2 Aufgabenhelfer.

Zusammenarbeit mit der Schulleitung

Wie in den letzten Jahren haben sich die Aufgabenhelferinnen der jeweiligen Schulhäuser Seefeld und Hasel mit den zuständigen Schulleiterinnen zu ein bis zwei Sitzungen getroffen. Gegenseitige Anliegen konnten da direkt besprochen werden.

Auf Einladung der beiden Schulleiterinnen hat eine Delegation des Vorstands an Elternabenden der Erst und Zweitklässler teilgenommen.



3. MUSIKSCHULE

Musikschulkommission (MSK)

Für die Amtsperiode 2014 - 2017 gab es nur eine einzige Mutation in der Musikkommission. Anstelle von Celia Schiele, die Ende 2013 aus der Behörde austrat, wurde neu Angelika Estermann als Vertreterin der Schulpflege Killwangen gewählt.

Die Musikkommission kam zu zwei ordentlichen Sitzungen zusammen. An den Sitzungen der MSK wurden Budget, Anträge aus Lehrer- / Elternschaft, Stundenpläne der MSS und weitere regelmässige Geschäfte diskutiert. Wie in den Jahren davor können die Musikschulartafe unverändert belassen werden.

Lehrkörper

2014 unterrichteten 18 (Vorjahr 19) Lehrkräfte in total 171 (Vorjahr 169) Wochenlektionen rund 286 (Vorjahr 269) Instrumentalschüler/innen und 15 (Vorjahr 15) Ensembles.

ausgeschiedene Lehrkräfte	Solme Hong (Cello)
pensionierte Lehrkräfte	Illa Küllig (Querflöte) Franz Kneubühler (Schlagzeug)
eingetretene Lehrkräfte	Joachim Müller-Crépon (Cello) Lorenz Bendel (Schlagzeug)
beurlaubte Lehrkräfte	Maura Grassi (Mutterschaft 1. Juni 2014 - 29. September 2014) Friederike Rahloff (Mutterschaft 10. September 2014 - 4. Januar 2015)
Stellvertretungen	Tina Pellegrini (Gesang für M. Grassi) Nora Becker (Querflötenunterricht für F. Rahloff) Stephan Wiedmer (MSS-Leitung für F. Rahloff)
Dienstjubiläen	Norbert Calame, Klarinette, 25 Jahre Marc Mehmman, Trompete, 15 Jahre

Schülerzahlen

Bei den Schülerzahlen ist eine rückläufige Tendenz in Spreitenbach zu erkennen. Ein Grund für die gesunkene Schülerzahl in Spreitenbach sind häufig Abmeldungen wegen schulischer Überlastung, meist in der 5. / 6. Klasse Primar oder in der Oberstufe Sek / Bez. In Killwangen hingegen sind die Schülerzahlen etwas angestiegen.

Schuljahr	2012 / 2013		2013 / 2014		2014 / 2015
	1.	2.	1.	2.	1.
Spreitenbach	141	147	132	125	130
Killwangen	64	62	64	72	77
Bergdietikon	63	63	61	61	67
Andere	8	8	12	11	12
Total	276	280	269	269	286



Instrument	Lehrpersonen 2013	Schüler 2013	Lehr- personen 2014	Schüler 2014
Klavier	3	81	3	75
Klassische Gitarre	2	50	3	42
Schlagzeug	1	26	1	15
Keyboard	2	23	2	26
Gesang	2	22	1	17
E-Gitarre	1	19	2	26
Blockflöte	2	12	1	11
Trompete / Posaune	1	12	2	15
Querflöte	2	12	2	12
Violine	1	10	1	15
Saxophon	1	6	1	6
Akkordeon / Schwyzerörgeli	1	4	1	3
Klarinette	1	2	1	4
Cello	1	1	1	2
Fagott	0	0	0	0
Oboe	0	0	0	0
Viola	0	0	0	0
Kontrabass	0	0	0	0
Total	21	280	21	269

Angebot

Das Vorstehende wird mit verschiedenen Kammermusikensembles bereichert. In Kooperation mit der Volksschule wird die Schulband durchgeführt.

Kooperation mit der Jugendmusik Spreitenbach

Die Musikschule Spreitenbach arbeitet eng mit der Jugendmusik Spreitenbach zusammen. Dazu gehören gemeinsame Konzerte und Instrumentenvorstellungen. Neu ist auch eine kombinierte Anmeldung möglich. Am 7. November 2014 konnte die Jugendmusik in einem Konzert zusammen mit der Musikschule das 35-Jahr-Jubiläum feiern. Dazu hatten Musikschule und Jugendmusik gemeinsam ein Musical einstudiert.

Konzerte und Veranstaltungen

In allen drei Gemeinden finden regelmässig Schülerkonzerte statt, an denen alle Schüler / -innen der Musikschule vorspielen können. Spezielle Höhepunkte im 2014 waren:

- Januar Bläserkonzert zusammen mit dem Nachwuchsspiel der Jugendmusik
- März Frühlingskonzert im Mehrzwecksaal der Schule Killwangen
- Juni Schlagzeugkonzert zur Pensionierung von Franz Kneubühler
- November Kaffeestubenkonzerte am Weihnachtsmarkt in Spreitenbach.

Instrumentenvorstellung

Dieses Jahr fand das traditionelle „Musigfäscht“ am 13. Mai 2014 in Killwangen und in Spreitenbach statt mit moderierten Konzerten und anschliessenden Instrumentenausstellung zum Ausprobieren. In der anschliessenden Instrumentenausstellung in den Schulräumlichkeiten konnten Kinder und Eltern Instrumente ausprobieren und sich vor Ort über den Unterricht, Instrumentenanschaffung und vieles mehr informieren.



4. KULTURKOMMISSION

Veranstaltungen

Die Kulturkommission organisierte folgende Veranstaltungen:

I tre secondi - „Die Zöllner“, Freitag, 24. Januar 2014

Theater von und mit Federico Dimitri und Fabrizio Pestilli
Künstlerische Leitung: Giuseppe Spina

Am Grenzübergang auf dem Murelipass zeugen zwei Zollhäuschen, eines in Italien, eines in der Schweiz von vergangenen, glorreicheren Tagen. Hier treffen sich die Zöllner Mario Mericucci und Ueli Schäfer, zwei klassische Verlierer! Allmählich lernen sich die beiden näher kennen. Zu kontrollieren gibt's niemanden. Also erfinden sie ihre Rolle neu und werden zu Schmugglern, Rettern von Steinbockbabys und rufen letztlich die Mureli-republik aus.

Karim Slama - „Welsch ein Slamassel“, Samstag, 15. März 2014

Karim Slama ist scharfsinnig, subtil und variantenreich. Der Westschweizer Humorist mit verträumtem Blick ist ein Meister der Mimik und ein Genie der Gestik. Er gibt, stets mit einem liebevollen Augenzwinkern, seine präzisen Beobachtungen des alltäglichen Lebens wieder und hält dem Publikum auf charmant-spitzbübische Art und Weise den Spiegel vor. Die Synchronisation von Ton und Mimik bildet nebst der interaktiven Kommunikation mit dem Publikum den Kern der rasanten welsch-deutschen Slapstick-Satire und macht Karim Slama zum Play-Back-Athleten.

Werner Acker und Ignat Netzer - „Geschichten mit Saitenzauber“, Freitag, 2. Mai 2014

Wenn Werner Acker und Ignaz Netzer ihre Bühne betreten, wird es sehr schnell ruhig auf den Rängen. Das Publikum spürt mit dem ersten leisen Ton, dass diese erfahrenen Gitarreros ihre Musik leben und lieben. Ihre Geschichten auf 12 Saiten sind stimmig. Die beiden Hobbyköche kreieren auch musikalisch ein extravagantes Süsschen: Man nehme eine gute Handvoll „Down Home Blues“, verfeinere dies mit einem guten Schuss Gospel und Jazz, binde das Gemisch mit Soul und Pathos, püriere in dieses die Essenz des subtilen Songwritertums und schmecke das Ganze ab mit Humor, Geist und Esprit. Heraus kommen? Eben Geschichten mit Saitenzauber.

Sommernachtsfest - The nadacowboys , Freitag, 22. August 2014

Wer eine Vorliebe für hochkarätige, facettenreiche Country Musik hat, kommt an der jungen Schweizer Band mit dem einprägsamen Namen «The NadaCowboys» nicht mehr vorbei. Die Wortkombination «Nada» (spanisch: «Nichts») mit «Cowboys» ist ein leicht ironisches Selbstbekenntnis der Band zu den eigenen musikalischen Wurzeln: Amerikanische Country Musik «made in Switzerland» – mitreissend gespielt, gewürzt mit viel Leidenschaft und sympathischem Teamspirit. Erst Anfang 2012 gegründet, haben sich die NadaCowboys in der Country Szene innert kürzester Zeit als eine feste Grösse etabliert. Die NadaCowboys haben sich «Pure Country Music» auf die Fahne geschrieben: Ihr breitgefächertes, abwechslungsreiches Repertoire umfasst denn auch powervollen, melodiösen New Country, wie er aktuell in den USA populär ist, gespickt mit beliebten Klassikern sowie eingängigen Eigenkompositionen. Ihre Konzerte lassen den Alltag vergessen und entführen das Publikum auf einen spannenden Streifzug quer durch die Welt der Country Musik.



31. Kulturpreisverleihung, Freitag, 24. Oktober 2014

Der Zentrumsschopf war bis fast auf den letzten Platz gefüllt, als der Gospelchor Hasel Spreitenbach-Killwangen den Kulturpreis und einen Check über 10'000 Franken von Gemeinderätin und Kulturkommissionsmitglied Doris Schmid entgegennehmen durfte. Wie es sich für einen Chor gehört, sangen die 20 Sänger / -innen an diesem Abend zahlreiche Gospels. Präsidentin Esther Hoffmann hielt die Laudatio und versicherte: «Die Freude des Chores über die Auszeichnung war riesig.». Alle, die Freude am Gesang haben, seien stets willkommen gewesen. Und all jenen, die wirklich keinen Ton trafen, habe sich Dirigent Ivan Neumann jeweils liebevoll «angenommen», wie sie der lachenden Versammlung berichtete. Highlights in der Chor-Geschichte seien Auftritte in Tschechien und Lettland sowie bei freudigen Ereignissen wie Taufen und Geburtstagen gewesen. Seit 2013 ist der Chor ein Verein. Die Mitglieder sind daher besonders dankbar für das Preisgeld, das ihnen für sicher zwei Jahre alle Auslagen bei Auftritten wie Lokalmiete und Gagen für Solisten und Instrumental-Begleitung sichert. Doris Schmid überreichte den grossen Check vom Shoppi Tivoli, das auch den Apéro und die Werbung gesponsert hatte, mit den Worten: «Euer Gesang bringt vielen Leuten Freude.» Der dreiköpfige Vorstand des Chores nahm den Check freudig entgegen und Präsidentin Esther Hoffmann bestätigte: «Das ist für uns eine riesengrosse Ehre.»

Gömmer Starbucks?, Freitag, 7. November 2014

Wer den Slang der Jugendlichen festhalten will, hat schon verloren. Ein Lexikon der Jugendsprache kommt immer zu spät, und wollen Werber sich der Jugend mit deren eigener Sprache anbieten, redet diese inzwischen längst anders. Die Jugend gebe es sowieso nicht, findet der Autor und Kabarettist Bänz Friedli. Dennoch versucht er das Unmögliche: sich einen Reim auf die Jungen zu machen. Wenn Friedli die Jugend von heute erklärt, wird's ernsthaft lustig, denn die vermeintlich sprachlosen Jugendlichen gehen flinker und origineller mit Sprache um als jede Generation vor ihnen. Der gebürtige Berner Bänz Friedli lebt als Hausmann und freier Autor in Zürich. Nach 25 Jahren auf Radio-, TV- und Zeitungsredaktionen, zuletzt bei «Facts», war er des nervösen Medienbetriebs müde, seit 2005 ist Friedli daher vorwiegend «Hausfrau» und schreibt darüber Kolumnen. Soweit es sein Job erlaubt, ist er daneben für Rolling Stone, die NZZ am Sonntag, und die Samstagssatire Zytlupe auf Radio SRF 1 tätig.

Weihnachtsmarkt, Samstag, 29. November 2014

Der Spreitenbacher Weihnachtsmarkt war stets klein und traditionell. Nun gewinnt er durch eine wachsende Zahl von Ständen „für den guten Zweck“ ein besonderes Profil, das zu Weihnachten bestens passt. Viele der Verkäuferinnen und Verkäufer an den 34 Marktständen standen 8 bis 9 Stunden in der Kälte. Für Andere, für einen guten Zweck.



5. INTEGRATIONSKOMMISSION

Integrationsaufgaben

Am 30. März bei strahlendem Sonnenschein, empfing die Integrationskommission die albanische Bevölkerung im Zentrumsschopf. Markus Boutellier stimmte die Anwesenden mit seinem Alphorn in den Nachmittag ein. Anschliessend moderierte Kommissionsmitglied Sherif Dakaj mittels Power Point Präsentation den leider nicht sehr zahlreichen Gästen die Schweiz, den Kanton Aargau und speziell Spreitenbach. Der Männerkochclub stellte sich wiederum zur Verfügung, für ein kleines Entgelt, schweizerische Köstlichkeiten für den Apéro vorzubereiten. Da diese zweite Veranstaltung im gleichen Stil noch weniger Besucher brachte als die Erste, hat die Integrationskommission beschlossen, eine Standortbestimmung durch den Kanton im 2015 zu prüfen.

Begleiter / -innen

5 Begleiter / -innen (kroatische / türkische / mazedonische / bulgarische / serbische / bosnische / spanische / italienische / portugiesische Sprachgebiete).

Diese Begleiter / -innen unterstützten und begleiten die ausländische Bevölkerung als Bindeglied und Übersetzer bei vielen Einsätzen (vor allem in portugiesischer Sprache). Die Schule, die Gemeindeverwaltung und auch externe Stellen und Personen sind überaus froh für diese Unterstützung.

Sitzungsrhythmus

An 2 Sitzungen wurden die anstehenden Aufgaben diskutiert und das weitere Vorgehen beschlossen.

Deutsch-Kurse: Volkshochschule Spreitenbach / andere Orte

Im April 2014 und Oktober 2014 sind wiederum Deutschkurse der Volkshochschule Spreitenbach gestartet. Die Gemeinde übernahm das Defizit der nicht ganz kostendeckenden Kursauslagen.

6. GEMEINDEBIBLIOTHEK

Allgemeines

2014 war ein innovatives und spannendes Jahr und die Bibliothek erfreut sich nach wie vor grosser Beliebtheit. Nebst vielen wertvollen Gesten gegenüber der Kundschaft, werden die erfüllten Medienwünsche ganz besonders geschätzt - konnten doch im Jahre 2014 erstmals über 100 Wunschmedien eingekauft und in den Katalog aufgenommen werden.

Personelles

Der Bibliotheksalltag gestaltete sich auch im vergangenen Jahr abwechslungsreich und herausfordernd. Anita Roth und Ursula Hofer verliessen die Bibliothek und im Februar startete Nicole Bernauer mit ihrer Arbeit in der Bibliothek. Seit dem 1. April wird das Team zusätzlich durch einen Studenten unterstützt.



Veranstaltungen / Aktivitäten

Im Leseförderungsprojekt «Schenk mir eine Geschichte – Family Literacy» wurden in der Bibliothek je vier Veranstaltungen in Türkisch, Serbisch / Bosnisch / Kroatisch, Albanisch, Italienisch und Portugiesisch durchgeführt. Die Kleinsten konnten drei Buchstartveranstaltungen mit Dorothea Schreier genießen und für Vier- bis Siebenjährige wurden von Anita Szasz und Claudia Trefz zusätzlich fünf Geschichtenstunden durchgeführt. Im Februar stellte die Verlegerin und Autorin Conny Vischer ihr Erstlingswerk, eine Geschichte mit einer Gefühlsachterbahn, «Spuren nach Hause» vor. Anita Szasz erzählte am dreijährigen Geburtstag der CaféBar den Kindern Märchen aus China und am diesjährigen Bibliothekstag in Dottikon war die Bibliothek mit einem «Marktstand» zum Thema Leseanimationen vertreten. Anita Szasz und Moria Zürrer (Schulleitung Seefeld) stellten das Projekt, gemeinsam mit einer Vertretung des Kantons und des SIKJM (Schweiz. Institut für Kinder- und Jugendmedien) vor. Ende Oktober präsentierten die Bibliothekarinnen den anwesenden Gästen, mit viel Herzblut, 21 Buchneuheiten. An der Erzählnacht haben 28 Kinder am Startanlass des Leseclubs Junior unter dem Motto «Leselöwen» teilgenommen. Mit spannenden Spielen rund ums Buch durften die Bibliothekarinnen einmal mehr erfahren, dass das Interesse am Lesen gross ist, verbindet und den Kindern Freude macht. 49 «Leselöwen» haben sich für den diesjährigen Leseclub, der bis Mitte Februar 2015 dauert, eingetragen. Im 2014 wurden 38 Schulführungen durchgeführt und der Jahresabschluss wurde mit einem gutbesuchten Advents-Café gefeiert.

Medienbestand

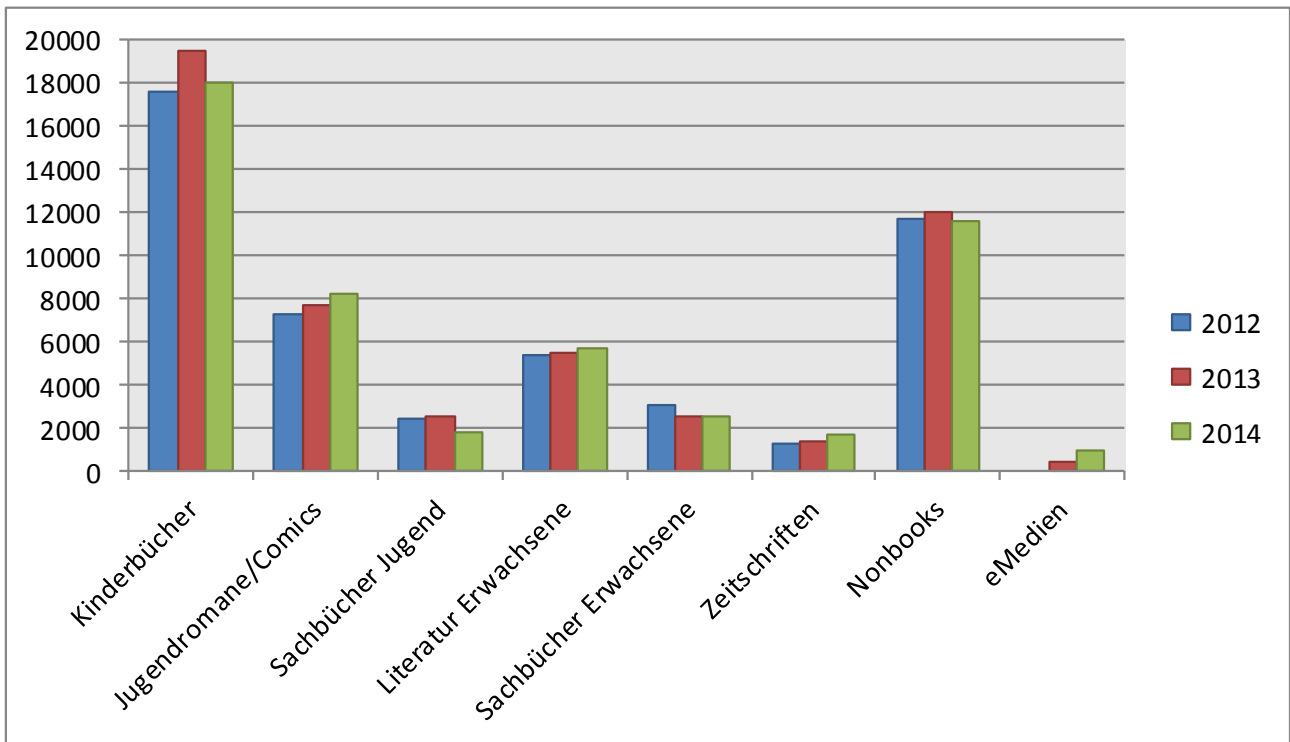
Ende 2014 wurde ein Medienbestand von 15'493 Medien (Vorjahr 14'664) verzeichnet, davon waren 11'929 (10'744) Bücher und 3'564 (3'920) Nonbooks (Spiele, CD's, DVD's, Hörbücher, Zeitschriften). Das Team hat rund 2'376 neue Medien inklusive Zeitschriften (2'565) eingekauft, katalogisiert und für die Ausleihe bereitgestellt. Es wurden 1'591 (1'576) Medien ausgeschieden.

Mitgliederbestand

Die Bibliothek konnte 288 (Vorjahr 263) Neueintritte verzeichnen. Daneben wurden 38 (31) Schulführungen durchgeführt. Diverse Schulklassen hatten ihre wöchentlichen, festen Bibliothekszeiten.

Ausleihen

Im Berichtsjahr wurden auch dieses Jahr wieder über 50'000 Medien ausgeliehen (50'468 Medien). Beinahe dreimal so viele Ausleihen durften wir im Online-Verbund bei den digitalen Medien verzeichnen. 930 eMedien im 2014 gegenüber 383 eMedien im Vorjahr. Dass die Ausleihen bei der Jugend- und Erwachsenenbelletristik trotz der angebotenen eMedien gesteigert werden konnten, freut ganz besonders. Sachinformationen holt man sich heute aus dem Internet und da wundert es nicht, dass die Ausleihzahlen der Sachliteratur sinken. Ein ausgewogenes Zeitschriftenangebot zeigt ebenfalls seine positive Wirkung. Der gesamte Medienbestand konnte 3.3 Mal umgesetzt werden.



Medienausleihe von 2012 – 2014

Ausblick 2015 und Dank

Mitte Januar verlässt Anita Szasz die Bibliothek und Nicole Bernauer übernimmt neu die Bibliotheksleitung. Herzlichen Dank dem Team für sein motiviertes und engagiertes Mitwirken im Dienste einer zufriedenen Leserschaft. Unser Dank geht auch an die Leser und Leserinnen, die uns immer freundlich begegnen und an den Gemeinderat, der uns in unseren Bemühungen unterstützt.

7. KUNST IN DER GEMEINDEHAUSGALERIE



Katja Gantenbein:

„Das Geheimnis der Kunst liegt darin, dass man nicht sucht, sondern findet! Malen ist für mich ein wesentlicher Ausdruck für Gefühle und Gedanken und ein Weg, zu mir selbst zu finden. Während des Malens lasse ich meiner Hand und meinem Kopf freien Lauf und male Abstrakt mit verschiedenen Materialien, Techniken und Farben. Meine Bilder empfinde ich als ausdrucksstark und farbenfroh.“



Daniela Knoblauch: Farbenrausch

Das Bedürfnis, Gefühle und Stimmungen mit Farben auszudrücken, ist der Künstlerin ein wichtiges Anliegen. Das Malen ist für sie ein Eintauchen in die Welt der unglaublichen Vielfalt der Farben, das Kombinieren verschiedener Materialien und das Kreieren von Farbkombinationen, Formen und Strukturen.

In den mit kräftigem Pinselstrich gemalten Ölbildern kommt die grosse Lebensfreude zum Ausdruck. Sie liebt klare Formen und Farben. Sie malt gerne Abstraktes, da sie dabei der Kreativität und Fantasie freien Lauf lassen kann.



Thomas Pfau

Diese Ausstellung im Rahmen Kunst im Gemeindehaus Spreitenbach zeigte eine Auswahl des Fotografens Thomas Pfau. Thomas Pfau, geboren 1925, verbrachte seine Jugend in Baden bei Zürich. Studien der Germanistik, Kunstgeschichte und des Maschinenbaus eröffneten ihm tieferen Einblick in verschiedene Gebiete.

Fasziniert von der Schönheit der Natur, der Pflanzen, Tiere und Menschen, begann Thomas Pfau sein Lebensumfeld mit Fotografie und Film festzuhalten. Fotografische Ausbildungen erfuhr er durch verschiedene renommierte Fotografen. In Fotobüchern und an Ausstellungen zeigt er sein Fotoschaffen. Thematische Schwerpunkte seiner vielfach schwarz-weissen Bilder sind: - New York und Chicago in den Fünfzigerjahren - Urkraft Provence: Wasser, Bäume, Gebäude - Bergbilder - Menschenbilder: Porträts, Körper- und Theaterfotos



Li Zhou:

„Ich möchte einen kleinen Querschnitt aus der Vielzahl chinesischer Kunst präsentieren - diese reicht von Kalligraphie über Papier/Scherenschnitt, chinesische Malerei, Stickereien und Kreuzstich.“

Der Papier- / Scherenschnitt hat in China eine Geschichte von ungefähr 2'000 Jahren und es ist eine der beliebtesten Traditionen dekorativer Kunst in China. Es konzentrieren sich alle Werke auf Glück, sowie dass diese auch böse Geister abwehren. Die chinesische Malerei unterscheidet sich von der westlichen Malerei insofern, dass bereits mit ein paar wenigen Pinselstrichen ein Gemälde hergestellt werden kann. Kalligraphie ist eine weitere typische Art chinesischer Kunst. Es kann nur kalligraphiert oder aber mit gemalten Bildern kombiniert werden. Der Kreuzstich ist eine zusätzlich traditionelle chinesische Technik der Stickereien und über 1'300 Jahre alt. Es ist eine sehr zeitaufwendige Aufgabe.



Salvatore Mainardi

Der Kunstmaler und Grafiker Salvatore Mainardi wurde 1954 in Italien geboren. In Salerno besuchte er das Kunstgymnasium und übersiedelte 1971 nach Basel. Hier erweiterte er seine künstlerische Ausbildung um den Bereich der Landschaftsgärtnerei, die er während sechs Jahren auch ausübte. Seit 1977 arbeitet Salvatore Mainardi in der Nähe von Baden AG als Grafiker bei einem internationalen Grosskonzern. Dies erlaubt ihm, sich seiner Kunst frei und unabhängig von Verkaufszahlen zu widmen.

Der Surrealist Salvatore Mainardi beschreitet neue Wege. Vom gemalten und vom gesprayten Bild, von der reliefartig gestalteten, meist grossformatigen Collage findet er zur Installation. Diese reiht sich weder unter die üblichen modernen Installationen ein, die eher technisch kühl wirken, noch handelt es sich um das Genre der bewegten Videoinstallation. Mainardi bleibt sich und dem Surrealismus treu. Neu ist die Art der Darstellung seiner Inhalte. Aus der Zwei- und der ansatzweisen Dreidimensionalität von Bild und Relief wagt er den Schritt zur sinnlichen, körperhaften Gestaltung seiner Aussagen.

Ruth E. Laué

Die Künstlerin und Kunstvermittlerin Ruth E. Laué ist in der Schweiz geboren. Sie wohnt und arbeitet in Avenches (Schweiz) sowie in Nyköping/Oxelösund (Schweden). Im Jahre 2002 eröffnete sie eine Galerie in Avenches für national und international tätige Kunstschaffende. Weiter organisiert sie Ausstellungen im In- und Ausland.

Ihre Bilder entstehen aus einer Mischung von Wünschen / Ideen / Erlebten / Beobachtetem / Gesprächen / Gefühltem. Zudem setzt sie die Natur und ihre Naturphänomene / Urbanes aus Vergangenheit und Gegenwart mittels Fotografie und grafischen Techniken um. Es entstehen künstlerische Zeitdokumente.



Kuno Perler:

Diese Ausstellung zeigte eine Auswahl abstrakter Werke: Skulpturen, Acrylbilder und Monotypien des Künstlers Kuno Perler, geb. 1956, der in Ehrendingen arbeitet und lebt. Die Mehrteiligkeit ist immer wieder Thema seines künstlerischen Schaffens. Die Auseinandersetzung mit Raum, Form, Licht und Farbe. Bei den Skulpturen sind die Formen stark reduziert, fragmenthaft, Assoziationen sind möglich. Oft scheint die Schwerkraft aufgehoben und die Figuren wirken schwebend im Raum. Trotzdem fehlt ihnen nicht das Reale, das Körperhafte. Es entsteht Spannung zwischen der Schwere des Materials und der Leichtigkeit der Formen und ihrer Präsentation. Die raumgestaltende, offene Plastik wird angestrebt.



8. AUSSCHUSS BRA

Anzahl Ausschusssitzungen	2010	2011	2012	2013	2014
	2	2	2	4	1

Die gut organisierte 3-tägige Publikumsreise der Gemeinde Spreitenbach führte dieses Jahr in Richtung Lombardei / Piemont. Über Mailand Richtung Vercelli ins Reisanbaugebiet nach Desana. Sowohl den Reisanbau, als auch wie gut er in verschiedenen Gerichten schmeckt, lernten die Reisenden kennen. Nächstes Reiseziel war die Provinzhauptstadt Cuneo. Am letzten Tag führte der Weg über Gallo `d Alba und Canale wieder Richtung Gotthard. Wegen eines grossen Staus am Gotthard kam die Gesellschaft am Sonntag erst gegen Mitternacht in Spreitenbach an. Ein grosses Dankeschön den Organisatoren der Reise. Wer selber wieder einmal dabei sein möchte => 2016 findet wieder eine Publikumsreise statt.

Aus der Comune BRA ist der langjähriger Freund und Partner (seit 40 Jahren) in Sachen „Gemmelaggio“ / Partnerschaft Bepe Manassero leider verstorben. Das macht die stockende Zusammenarbeit mit der Partnergemeinde im Moment noch schwieriger. Trotz allem wird 2015 wieder die traditionelle Cheese in BRA mit einer arbeitswilligen Delegation besucht, um dort den guten Schweizer Raclettekäse zu verkaufen.



4. SOZIALWESEN

Inhaltsverzeichnis

- Soziale Dienste	47
- Arbeitsamt	51
- Zweigstelle der Sozialversicherungsanstalt	51
- Krankenkassenprämienverbilligung	52
- Bevorschussung von Kinderalimenten.....	53
- Beratungszentrum Bezirk Baden	53
- Schulsozialarbeit.....	54
- Jugendarbeit	56
- Jugendkommission	58
- Mütter- / Väterberatung Bezirk Baden	58



1. SOZIALE DIENSTE

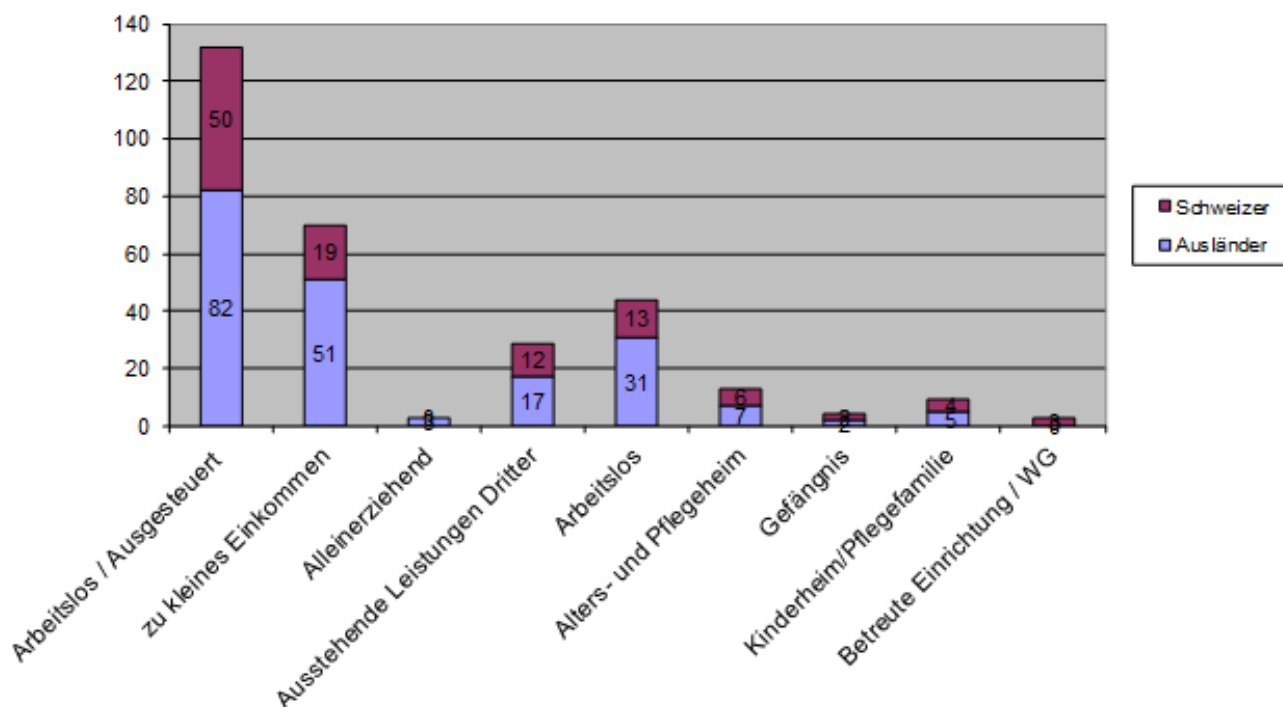
Sozialkommission

An 12 Sitzungen (11) wurden 451 (425) Geschäfte behandelt, was durchschnittlich 38 (39) Anträge pro Sitzung entspricht.

Sozialhilfefälle

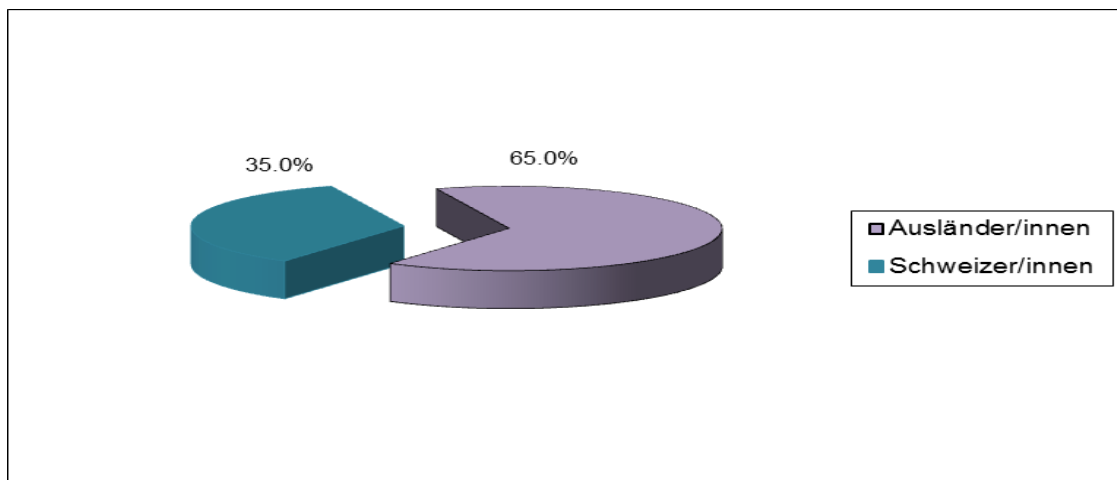
	2010	2011	2012	2013	2014
Stand per 31. Dezember 2013 (Vorjahr)	201	207	197	207	209
Wiederaufnahmen	21	24	30	17	21
Neuaufnahmen	67	65	73	71	80
Total bearbeitete Fälle	289	296	300	295	307
abgeschlossen	-81	- 99	- 93	- 89	- 73
Stand per 31. Dezember 2014 (Berichtsjahr)	208	197	197	206	234

Fallkategorien 2014



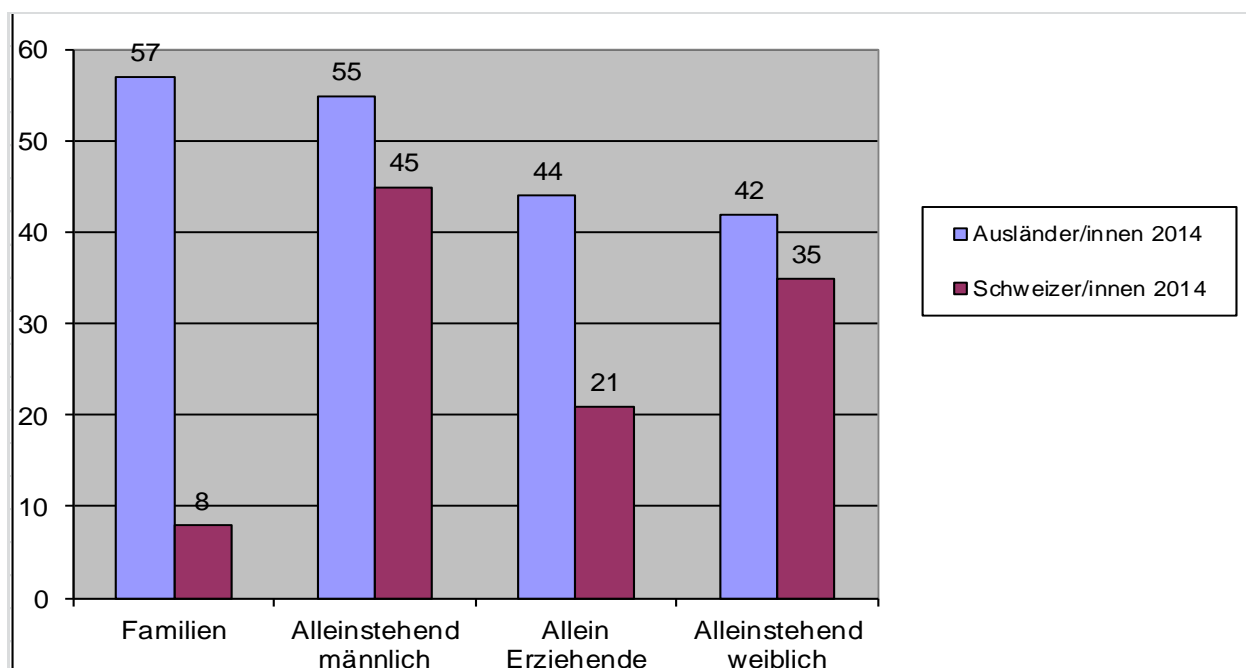


Anteil an Nettounterstützung in Prozent



(2013 60 % Ausländer / -innen, 40 % Schweizer / -innen)

Fallstrukturen



Bemerkungen zur Sozialhilfe

Im Berichtsjahr wurden insgesamt 307 (295) Sozialhilfefälle bearbeitet. Per Ende Berichtsjahr wurden 234 (206) aktive Sozialhilfedossiers gezählt. Somit hat die bearbeitete Fallzahl, im Vergleich zum letzten Jahr, um 12 Fälle zugenommen. Am häufigsten werden nach wie vor erwerbslose Personen, welche bei der Arbeitslosenkasse ausgesteuert sind, unterstützt. Am zweithäufigsten werden Menschen mit zu kleinem Erwerbseinkommen ergänzend unterstützt. An dritter Stelle stehen die Arbeitslosen, die zum Bezug von Arbeitslosentaggeldern berechtigt sind und überbrückend oder ergänzend dazu unterstützt werden. An vierter Stelle steht die Personenkategorie, welche auf ausstehende Leistungen von Dritten wartet (IV-Rente).



Aus der Statistik wird ersichtlich, dass die Langzeitarbeitslosigkeit ein wichtiger Unterstützungsgrund ist. Deshalb wird der Wiedereingliederung mit unterstützenden Massnahmen dieser Personengruppe in den Arbeitsmarkt grosse Bedeutung beigemessen, sei es durch die Finanzierung von Beschäftigungs- oder Teillohnprogrammen.

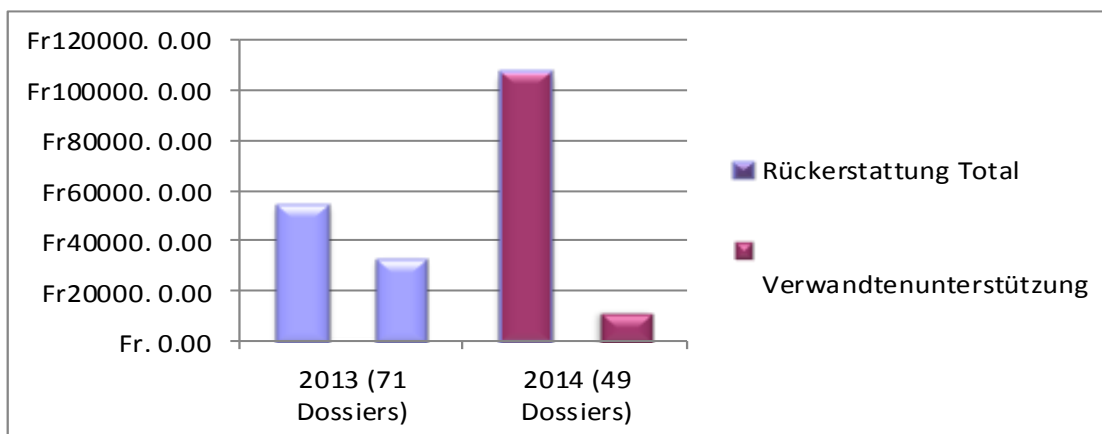
Zudem haben die Sozialen Dienste die Möglichkeit, die Klienten dem gemeindeeigenen Arbeitsintegrationsprojekt „Clean-Team“ zuzuweisen. Eine weitere Möglichkeit ist die Unterstützung durch den Stellenvermittlungspool des Kantons Aargau. Zusätzlich bemühen sich auch private spezialisierte Firmen, den Langzeitarbeitslosen eine Wiedereingliederung in den ersten Arbeitsmarkt zu ermöglichen. Der Kosten-Nutzenfaktor dieser Massnahmen wird laufend überprüft. Oft brauchen die Langzeitarbeitslosen vorerst eine Teilzeitarbeitsstelle in einem geschützten Rahmen.

Selbst arbeitslose Personen, welche Anspruch auf Leistungen aus der Arbeitslosenversicherung haben, mussten oft unterstützt werden - sei es in Ergänzung zu den Arbeitslosentaggeldern oder vorschüssig, bis ihr Anspruch von der Kasse geklärt, berechnet und ausbezahlt wurde.

Weiter wird ersichtlich, dass Personen ohne oder mit geringer Schul- und Berufsbildung, tätig im Niedriglohnsegment, in Ergänzung zu ihrem kleinen Einkommen unterstützt werden müssen. Häufig arbeiten diese Personen temporär und bekommen jetzt nicht mehr so viele Aufträge. Der langwierige und heutzutage erschwerte Zugang zu einer Invalidenrente oder das Fehlen von Nischenarbeitsplätzen drängt arbeitsunfähige oder handicapierte Menschen oft in die Sozialhilfe.

Verwandtenunterstützung und Rückerstattungspflicht

Im Berichtsjahr kamen 49 (71) Dossiers in die Überprüfung für die Rückerstattung. Insgesamt konnten CHF 107'244.20 (CHF 54'567.20) eingefordert werden. Bei der Verwandtenunterstützung sind CHF 12'000.00 (CHF 33'033.10) zurückgeflossen. Nicht ausgewiesen sind die Zahlen, welche durch verwandtschaftliche Unterstützung bei der Sozialhilfe eingespart werden (das gratis Wohnen / die Kinderbetreuung).





Aussendienst / Hausbesuche

Jede Person, welche ein Gesuch um materielle Hilfe stellt, wird von einer Aussendienstmitarbeiterin des Kantonalen Sozialdienstes zu Hause besucht. Sie überprüft, ob die im Gesuch gemachten Angaben mit der Wohn- und Lebenssituation übereinstimmen. Die Überprüfung in Verdachtsfällen wurde von den Mitarbeiterinnen der Sozialen Dienste ausgeführt. Verstösse gegen das SPG / SPV (Sozialhilfe- / Präventionsgesetz) haben Strafanzeigen und Rückforderung der unrechtmässig bezogenen Leistungen zur Folge. Sanktionen bei Nichteinhalten von Auflagen und Weisungen bedeuteten die Kürzung oder die gänzliche Einstellung der Sozialhilfegelder.

Elternschaftsbeihilfe

Seit dem 1. Januar 2003 haben Eltern, deren Einkommen und Vermögen eine gewisse Grenze unterschreiten, bei Geburt eines Kindes Anspruch auf Elternschaftsbeihilfe. Diese Leistungen werden während 6 Monaten ausgerichtet, sofern sich ein Elternteil vollumfänglich der Betreuung des neugeborenen Kindes widmet und die Kindseltern seit mindestens einem Jahr im Kanton Aargau wohnhaft sind. Die Elternschaftsbeihilfe ist nicht rückerstattungspflichtig. Im Jahre 2014 wurde an 15 (5) Personen Elternschaftsbeihilfe im Gesamtbetrag von CHF 21'078.60 (37'516.35) ausbezahlt.

Kindes- / Erwachsenenschutz (KESR) Mandate / gesetzliche Aufträge / Beratungen

Das Führen der KESR-Mandate ist für alle Mandatsträger / -innen mit einem sehr viel grösseren Arbeitsaufwand verbunden seit das neue KESR eingeführt wurde. Im Berichtsjahr haben die Sozialen Dienste insgesamt 155 (136) Massnahmen im Kindes- / Erwachsenenschutz geführt. Per Ende Berichtsjahr sind es 130 (123) aktive Mandate. Zusätzlich wurden 34 (38) KESR Abklärungen durchgeführt. Es wurden 18 Immaterielle Beratungsdossiers geführt, dazu kamen 27 Kurzberatungen. Dabei nicht eingerechnet sind die alltäglichen Kurzberatungen am Schalter und Telefon. Bei 3 Personen wurde zudem eine freiwillige Einkommensverwaltung gemacht. Gegliedert in Problemkategorien stehen sowohl im Bereich Kindes- / Erwachsenenschutz wie im Bereich Immaterielle Beratungen einmal mehr familiäre Schwierigkeiten im Vordergrund, gefolgt von finanziellen und gesundheitlichen (psychischen) Problemen. Im Bereich Kindes- / Erwachsenenschutz ist eine Fallzunahme zu verzeichnen.

Fallzahlen Kindes- / Erwachsenenschutz

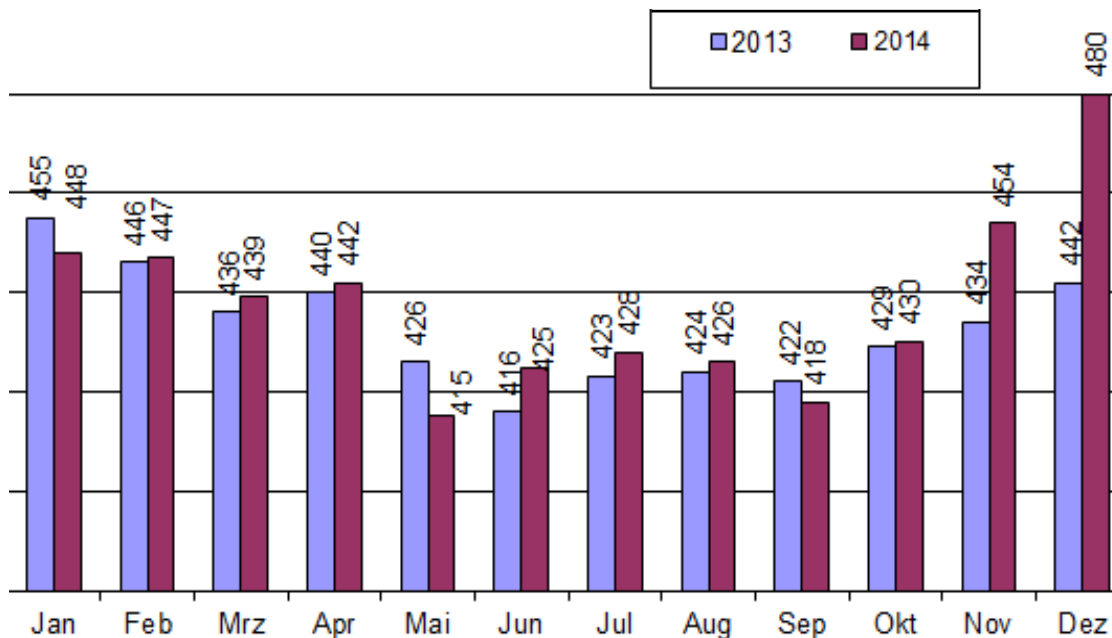
	2010	2011	2012	2013	2014
Total geführte Fälle	138	147	158	136	155
abgeschlossen		- 26	- 35	- 13	- 13
Stand per 31. Dezember 2014 (Berichtsjahr)		121	123	123	130

Fallzahlen Beratungen / gesetzliche Aufträge

	2010	2011	2012	2013	2014
Total geführte Fälle	83	105	88	125	79



2. ARBEITSAMT 2014



2014 meldeten sich 5'252 (5'193) arbeitslos. (Personen, die sich persönlich auf dem Arbeitsamt arbeitslos melden). Im Vergleich zum Vorjahr ist die Zahl der Arbeitslosen um 59 Personen gestiegen.

3. ZWEIGSTELLE DER SOZIALVERSICHERUNGSANSTALT

Monatliche Rentenzahlungen / Leistungsbezüger

Bei den AHV- / IV-Renten sind nur Personen gezählt, welche ihre Renten von der Sozialversicherungsanstalt des Kantons Aargau erhalten.

	2013	2014
AHV- und IV-Renten / Beträge	1'464'776	1'481'647
Anzahl Fälle	916	925
Ergänzungsleistungen / Beträge	458'516	431'027
Anzahl Fälle	416	362
Hilflosenentschädigung / Beträge	42'063	43'718
Anzahl Fälle	59	60
Total monatliche Beträge	1'965'355	1'956'392
Total Fälle	1'391	1'347



4. KRANKENKASSENPRÄMIENVERBILLIGUNG

Die Gesuche um Krankenkassenprämienverbilligung sind, gegenüber dem Vorjahr, im 2014 um 90 Gesuche gestiegen.

	Gesuche
2014	1817
2013	1727
2012	1762
2011	1599

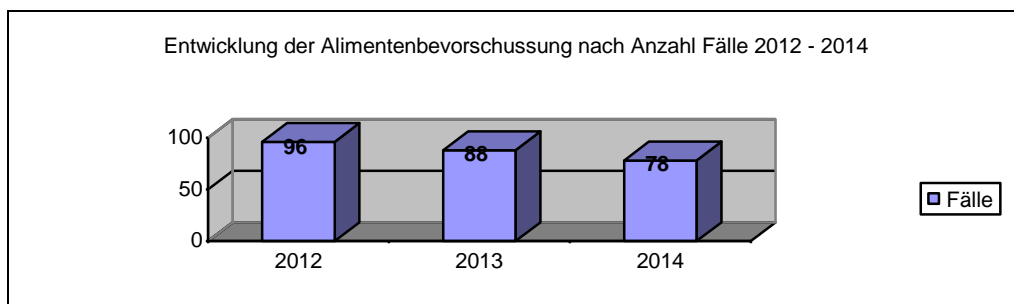


5. BEVORSCHUSSUNG VON KINDERALIMENTEN

Administrativer Aufwand

Aufwändige Betreibungs- und Rechtsöffnungsbegehren vor Bezirksgericht sind der Normalfall. Die eingeleiteten Betreibungen blieben zum grössten Teil ohne Erfolg und resultierten in einem Verlustschein. Selbständig Erwerbende weisen gegenüber dem Steuer- und Betreibungsamt oft nur das Existenzminimum aus und drücken sich so vor den Pflichten gegenüber den Nachkommen. Erschwerend kommt hinzu, dass viele Kindsväter am Existenzminimum leben, Sozialhilfe beziehen oder sich im Ausland aufhalten - in den meisten Fällen ohne Adressangaben. Die Zahlungsmoral der Schuldner ist sehr schlecht.

finanzieller Aufwand	2012	2013	2014
Anzahl Fälle	96	88	78
Anzahl Betreibungen	31	30	37
Anzahl gerichtlicher Rechtsöffnungsverfahren	5	3	3
Bevorschussungen	476'909	510'363	468'582
eingegangene Alimente	104'781	67'742	95'654
Nettobelastung	372'128	442'621	372'928
Rücklaufquote	22.00 %	13.27 %	20.41 %



6. BERATUNGSZENTRUM BEZIRK BADEN

Die Beratungsarbeit stand wie immer im zentralen Fokus unserer Tätigkeit. Im Auftrag des Departements Gesundheit und Soziales starteten wir zu Jahresbeginn im Rahmen der Neuausrichtung der ambulanten Suchtberatung das Projekt Differenzierung, das eine Kooperation zwischen Psychiatrie und ambulanter Suchtberatung beinhaltet. In enger Zusammenarbeit mit Ärzten des EPD wurde die verbindliche Zusammenarbeit mit der PDAG umgesetzt. Das Projekt wird in angepasster Form im Jahr 2015 in Zusammenarbeit mit Suchtärzten der PDAG weiter geführt. Neu ist das BZB Mitglied im Netzwerk Gesundheitsförderung im Alter sowie im Netzwerk Psychische Gesundheit. Ziel ist eine verbesserte Koordination und Vernetzung in der Angebotsplanung mit anderen Einrichtungen (z.B. im Bereich Sucht und Alter). 2014 wurden für insgesamt 847 (2013: 871) Klienten bzw. Klientinnen 7063 (6020) Ereignisse gezählt. Der Anteil Jugendberatung (Familien- / Erziehungsprobleme / Gewalt) stieg um 4 Prozentpunkte auf 42 % (38 %). Der illegale Suchtbereich (Cannabis / Kokain / Heroin) pendelte sich auf 25 % (26 %) ein. Im Bereich der Früherfassung fand im Jahre 2014 kein Klasseneinsatz statt.



7. SCHULSOZIALARBEIT

Allgemein

2014 brachte viel Neues. Einerseits begann der Umbau im Schulhaus Hasel und andererseits trat das neue Schulsystem 6 / 3 in Kraft. Der Systemwechsel von 5 auf 6 Jahre Primarschule veränderte das soziale Gefüge im Schulhaus Zentrum, was wiederum Auswirkungen auf unserer Arbeit sowie auf die Statistik hatte. Es gilt deshalb Vergleiche mit den Vorjahren zu relativieren.

Beratung von Schülern

Im Jahr 2014 wurden 1496 (2013: 1425) Beratungsgespräche mit Schülerinnen und Schülern geführt. Die SSA ist seit 2013 an jedem Schulstandort fix installiert und präsent. Dies führte vor allem zu einer angestiegenen Zahl von mittellangen Beratungen.

Beratung / Austausch mit Lehrpersonen

Hier gab es 2014 eine starke Zunahme: 1472 (2013:1157). Dies ist teilweise auf den Schulsystemwechsel zurückzuführen und der damit verbundenen, veränderten Gruppenkonstellation im Zentrum. Aber auch die konstante Präsenz der SSA in den Lehrerzimmern führte automatisch zu einer Vermehrung der Kontakte.

Beratung von Eltern

Die SSA führte 2014 450 Gesprächen mit Eltern (2012: 343) oder war daran beteiligt. Die Steigerung lässt sich damit erklären, dass die Nachfrage von Erziehungstipps sowie die Unsicherheiten im Umgang mit neuen Medien zugenommen haben. Diesbezüglich hat die SSA auch einen Ratgeber für Eltern herausgegeben.

Austausch / Gespräche mit der Schulleitung

In regelmässig stattfindenden Gesprächen mit den Schulleitungen wurden Fragen zu einzelnen Schülern, zu Schulklassen, zu Projekten oder Veranstaltungen der SSA besprochen.

Statistik

Die folgende Tabelle (Achtung: 2014 Systemwechsel 6 / 3) gibt Auskunft über die Anzahl

- Beratungen für Schüler, Lehrpersonen und Eltern;
- Gespräche mit der Schulleitung und Schulpflege bezüglich Schüler / Klassen / Schule;
- Beratungen und Arbeit mit Gruppen; Lektionen in Schulklassen.

	2012					2013					2014				
	m	w	Total	CH	div. Nat.	m	w	Total	CH	div. Nat.	m	w	Total	CH	div. Nat.
Schüler	537	462	999	381	886	639	786	1425	346	653	705	791	1496	567	858
Lehrer	304	519	823			520	637	1157			599	873	1472		
Eltern	118	292	410	152	211	81	262	343	179	231	147	303	450	154	189
Schulleitung	252	102	354			258	56	314			371	103	474		
Schulpflege	1	11	12				2	2				3	3		
Schüler-Gruppen			112					102					113		
Lektionen in Klassen			135					162					81		



Projektarbeiten und Veranstaltungen

- Projektwoche Hasel mit Jugendarbeit / Projektwoche Seefeld
- Elterncafé an Besuchstagen Schulhaus Hasel
- Einführung Gewaltprävention für neue Lehrpersonen
- Vorstellung Schulsozialarbeit bei Lehrpersonen/Eltern (Kassen 1./5./6., Zentrum)
- Begleitung Lager (Bez.) und Atelierwoche (Oberstufe)
- Beteiligung an der Steuergruppe Schulhaus Zentrum sowie Schule Spreitenbach
- Öffentlicher Infoanlass zum Thema Schulsozialarbeit in Killwangen
- Beteiligung am Elternforum
- Seminartag Verein Aargauischer Gemeindepolizisten (VAG)
- Kampfes Spiele mit Klassen der Oberstufe
- Pausenplatzprojekt Schulhaus Zentrum
- Jugendkommission / Integrationskommission / Regionalsitzungen Schulsozialarbeit
- Austauschsitungen mit regionalen Fachstellen
- Ratgeber „kritischer Umgang mit Smartphones“

Statistik Schulsozialarbeit 2014

	Schüler/in	Lehrer/in	Eltern	SL	SP	Gruppe *)	Klasse
Geschlecht/Nationalität							
männlich	705	599	147	371	0	113	81
weiblich	791	873	303	103	3	0	0
SchweizerIn	547		192				
AusländerIn	949		258				
Zeitaufwand							
kurz (bis 15 min)	487	1241	205	325	3	8	2
mittel (bis 60 min)	965	198	172	123	0	97	68
lang (bis 90 min)	44	33	73	26	0	8	11
Schulhaus							
Zentrum	843	1102	244	364	3	38	38
Seefeld	288	202	87	66		17	19
Hasel	365	168	119	44		58	24
Kindergarten / Primarschule							
Kindergarten	8	20	8			4	2
Unterstufe	193	110	96			33	15
Mittelstufe	606	455	149			41	42
Einteilung Oberstufe							
Real	288	430	73			23	6
Sekundarschule	233	271	78			8	14
Bezirksschule	168	186	46			4	2

*) ab 3 Schüler



8. JUGENDARBEIT

Einleitung

Im Berichtsjahr waren weiterhin die Fachpersonen Claudio Lucchi und Alessia Della Torre zu 70 bzw. 40 Stellenprozenten im Bereich Jugendarbeit (JA) angestellt. Insgesamt wurden 2'977 Kontakte gezählt. Die JA bietet 4 Tage pro Woche verschiedene Dienstleistungen für die Altersgruppe 12 bis 25 Jahre an. Des Weiteren arbeitet das Team an gemeindeinternen Projekten mit und vertritt die Anliegen und Sichtweisen von Jugendlichen.

Aktivitäten im Jugendbüro

Beratung / Begleitung / Triage: Das Jugendbüro Spreitenbach wechselte seinen Standort und ist seit Mitte August 2014 als niederschwellige Anlaufstelle am Glattlerweg 12 zu finden. Die neue Lage und der offene Raum mit Schaufenster brachten bei den Besuchszahlen eine starke Steigerung von 395 Besuchen im 2013 auf 913 Besuchen im 2014. Die wichtigsten Anliegen waren Lehrstellen- und Jobfragen, familiäre und schulische Belange sowie weitere lebenspraktische Themen. Im Jugendbüro fanden zudem zahlreiche Sitzungen mit Jugendlichen zur Planung von Veranstaltungen und Projekten statt. 10 Personen wurden regelmässig beim Schreiben von Bewerbungen unterstützt.

Aktivitäten im Jugendtreff Peli

Nachmittags-Treff: Der offene Treff am Mittwochnachmittag wurde insgesamt 43 Mal durchgeführt. Dabei wurden 1'125 Besucher gezählt. Die Besucherzahlen beliefen sich auf durchschnittlich 26 Jugendliche pro Nachmittag.

Abend-Treff: Der Abend-Treff findet regelmässig einmal pro Monat am Freitagabend statt. Dieses Angebot ermöglicht den Jugendlichen, Veranstaltungen in Zusammenarbeit mit der JA zu planen und zu gestalten. Leider konnte der Mutterschaftsurlaub von Frau Della Torre nicht durch eine Stellvertretung überbrückt werden und deshalb fanden diese Treffs im letzten halben Jahr nicht immer regelmässig und somit nur 8 Mal statt.

Aktivitäten im öffentlichen Raum

Die Jugendarbeit war immer wieder im öffentlichen Raum unterwegs und suchte den Kontakt zu jungen Erwachsenen an ihren Treffpunkten. Dabei wurden neue Beziehungen geknüpft, auf die aktuellen Angebote der JA aufmerksam gemacht, die Anliegen der Jugendlichen aufgenommen sowie das Verhalten im öffentlichen Raum thematisiert. Insgesamt ergaben sich dabei 381 Kontakte. Die Jugendarbeit zeigte ihre Präsenz auch in den Pausen des Oberstufenzentrums.

Gruppen- / Projektarbeit

Mädchen-Treff: Dieser findet in der Regel einmal pro Monat am Freitagabend statt und richtet sich an junge Frauen ab der 5. Klasse. Dieses Mädchenspezifische Angebot musste infolge der Abwesenheit von Alessia Della Torre in der zweiten Hälfte des Berichtsjahres pausieren. Dennoch konnte 2014 der Mädchen-Treff 6 Mal durchgeführt werden und wurde insgesamt von 46 Mädchen und jungen Frauen besucht.

Gemeinwesenarbeit

Jugendvereine suchten vermehrt Rat und Unterstützung bei der Jugendarbeit. Dabei nahm die Jugendarbeit an diversen Sitzungen und Anlässen teil. Die Organisation für eine Jugenddisco an der „Schleipfe-Chilbi 15“ ist ebenfalls bereits im Berichtsjahr gestartet. Weiter wirkte die JA punktuell im Projekt Urbain mit.



Vernetzungsarbeit

Im Berichtsjahr arbeitete die Jugendarbeit mit verschiedenen lokalen und regionalen Institutionen zusammen. Beispielsweise half sie, zusammen mit der SSA (Schulsozialarbeit), bei der Projektwoche im Schulhaus Hasel mit. Kurz vor den Sommerferien besuchte das Team alle 5. Klassen und stellte die Angebote der Jugendarbeit vor. Mit der Jugendarbeit Neuenhof entstanden gemeinsame Aktivitäten wie Abendveranstaltungen.

Öffentlichkeitsarbeit

Zur Eröffnung des neuen Jugendbüros lud die JA zu einem öffentlichen Apéro ein. Daraus entstand ein Artikel in der Limmatwelle. Weiter stellte die JA Spreitenbach auf Anfrage der CVP ihre Tätigkeit an der CVP-Generalversammlung vor. Drei Anfragen für weitere Präsentationen in der Öffentlichkeit mussten mangels Zeitressourcen abgesagt werden.

Vermietung des Jugendtreffs

Der Jugendtreff Peli wurde insgesamt 12 Mal an Privatpersonen vermietet. Dazu nutzten Schulklassen und Jugendvereine den Raum 9 Mal kostenlos. Die Mietanfragen sind im Berichtsjahr erneut gestiegen. Die Jugendarbeit musste viele Absagen erteilen, da der Raum nur einmal im Monat für Privatanlässe vermietet werden kann.

Statistik Jugendarbeit

	2012	2013	2014
Kontakte Jugendbüro			
Gesamtkontaktzahl	367	395	913
Weiblich	123	139	267
Männlich	244	256	646
Kontakte Jugendtreff Peli			
Gesamtbesucherzahl	2'335	2'409	1'637
Nachmittags-Treff			
Gesamtbesucherzahl	1'648	1'423	1'125
Anzahl	50	50	43
Dauer (Durchschnitt)	4h	4h	4h
Abend-Treff			
Gesamtbesucherzahl	687	986	512
Anzahl	9	11	8
Dauer (Durchschnitt)	5h	5h	5h
Kontakte im öffentlichen Raum			
Gesamtkontaktzahl	115	301	381
Weiblich		97	154
Männlich		204	227
Mädchen-Treff			
Gesamtbesucherzahl	37	80	46
Angebote	9	8	6
Dauer (Durchschnitt)	3h	3h	3h
GESAMTKONTAKTE	2'854	3'185	2'977



9. JUGENDKOMMISSION

Im Berichtsjahr kam die Jugendkommission zu 5 Sitzungen zusammen.

Überarbeiten der schriftlichen Grundlagen

Bereits im 2013 begann die Kommission das vorhandene Konzept und ein Informationsblatt zu überarbeiten. Im Berichtsjahr wurden diese Arbeiten abgeschlossen und die entstandenen Unterlagen vom Gemeinderat gutgeheissen.

Mitgliederstand

Nach diversen Gesprächen konnte im Berichtsjahr neu eine Person vom Jugendtanzverein Rinia gewonnen werden. Somit sind alle Sitze der Jugendkommission besetzt. Die Vertretungen aus den Bereichen Gemeinderat, Jugendarbeit, Schule, Vereine, Gewerbe, Schulsozialarbeit, Shoppi Tivoli und situativ der Regionalpolizei bilden somit das Gremium Jugendkommission Spreitenbach.

Pack dini Chance

Das jährlich laufende Projekt Pack dini Chance, welches Jugendlichen ermöglicht, finanzielle Unterstützung für eigene Projekte zu erhalten, wurde im Berichtsjahr ebenfalls genutzt. Es wurden zwei Projekte finanziell unterstützt. Dies waren das Spreitenbacher Openair „Open Circle 2014“ sowie der Paint and Spray Day 2 des Jugendvereins Skate Organisation Spreitenbach S.O.S..

10. MÜTTER- / VÄTERBERATUNG BEZIRK BADEN

Die Mütter- / Väterberatung der Gemeinde Spreitenbach wird von Frau Magdalena Edelman betreut und befindet sich im Kath. Pfarreiheim an der Ratzengasse 3. Informationen zum Dienstleistungsangebot der Mütter- und Väterberatung und spezifische Angaben zum direkten Beratungsangebot in Spreitenbach und im Bezirk Baden sind jederzeit aktuell unter www.mvb-baden.ch abrufbar.

Jahr / Leistung	2012	2013	2014
Geburten	145	181	148
betreute Kinder	199	233	237
Telefonberatungen / E-Mail	124	135	142
Hausbesuche	103	154	121
Beratung in Beratungsstelle 0 - 1 J.	335	411	425
Beratung in Beratungsstelle 1 - 5 J.	76	68	129
Assistentin (nur wiegen / messen)	248	260	265
frühe Förderung 3 Jahre (ab August 2014)	0	0	12



5. ABFALL- / ABWASSERENTSORGUNG NATUR / UMWELT

Inhaltsverzeichnis

- Abfall- / Abwasserbeseitigung	60
- Abwasserverband Killwangen / Spreitenbach / Würenlos.....	61
- Tiefbau.....	62
- Natur- / Umweltkommission.....	64
- Brandschutz / Kaminfeger / Feuerungskontrolle.....	64



1. ABFALL- / ABWASSERBESEITIGUNG

Hauskehricht	2013	2014
Total	5'253.00 to	5'121.33 to
Total pro Einwohner / Jahr	474.36 kg	459.518 kg

Altpapier (8 Sammlungen)	2013	2014
Total	273.93 to	265.52 to
Total pro Einwohner / Jahr	24.7 kg	23.8 kg

Altholz (Sammelstelle Werkhof)	2013	2014
Total	124.490 to	124.620 to

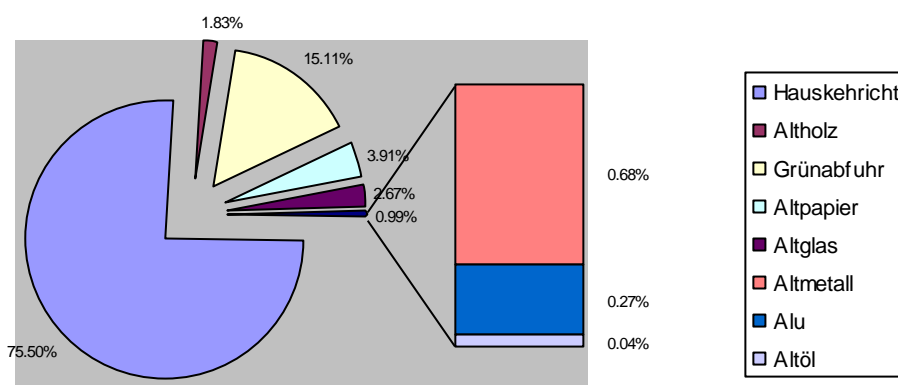
Altglas (Sammelstellen Werkhof, Hasel, Ziegelei, Bründli, Rotzenbühl)	2013	2014
Total	188.921 to	181.334 to

Altmittel (Sammelstelle Werkhof)	2013	2014
Alteisen	41.88 to	46.90 to
Alu / Weissblech	10.47 to	17.81 to

Kork (Sammelstelle Werkhof)	2013	2014
Total	Ca. 700 Liter	Ca. 700 Liter

Grünabfuhr (Kompostieranlage Händli)	2013	2014
Gemeinde Spreitenbach	1025.310 to	1025.557 to
Gemeinde Killwangen	360.72 to	365.46 to
Auswärtige Anlieferer	969.77 to	907.44 to

Altöl / Sammelstelle Werkhof Neumatt	2013	2014
Total	3'200 Liter	3'500 Liter



K 903 Abwasserkataster Die neuen Anlagen, Leitungen und deren Änderungen werden laufend nachgeführt. Dazu wurden diverse Abschnitte mit der Kamera befahren und deren Zustand erfasst.



2. ABWASSERVERBAND (ARA) KILLWANGEN/SPREITENBACH/WÜRENLOS



Kenndaten der Anlage

Mitglieder	Gemeinden Killwangen, Spreitenbach, Würenlos
Baujahr (Inbetriebnahme)	1967
Erweiterungen	1974 / 1986 / 1995
Ausbaugrösse	35'000 Einwohner / Einwohnerequivalente (EWG)
Belastung zurzeit	~ 20'000 Einwohner / ~13'000 EWG. Industrie

Die Komplettsanierung / Modernisierung für 16 Millionen Schweizer Franken ist abgeschlossen. Die Anlage ist nun voll betriebsbereit.

ARA-Verarbeitungsdaten	2012	2013	2014
Wasserzufluss	3'097'317 m ³	2'750'315 m ³	2'748'337 m ³
Klärschlamm	16'905 m ³	14'602 m ³	21'842 m ³
extern entwässert	16'905 m ³	5'166 m ³	137 m ³
entwässert auf der ARA Killwangen	--	9'436 m ³	19'716 m ³
Strombezug EW	--	742'263 kWh	899'305 kWh
Reinigungsleistung der ARA bezogen auf chemischen Sauerstoffbedarf (CSB)	91.4 %	93.6 %	95.3 %

Personal (inklusive Pikett- / Wochenenddienst = 3 Personen)

R. Scherer	G 056 401 36 49
W. Schaller	G 056 401 36 49
M. Weber	G 056 401 36 49

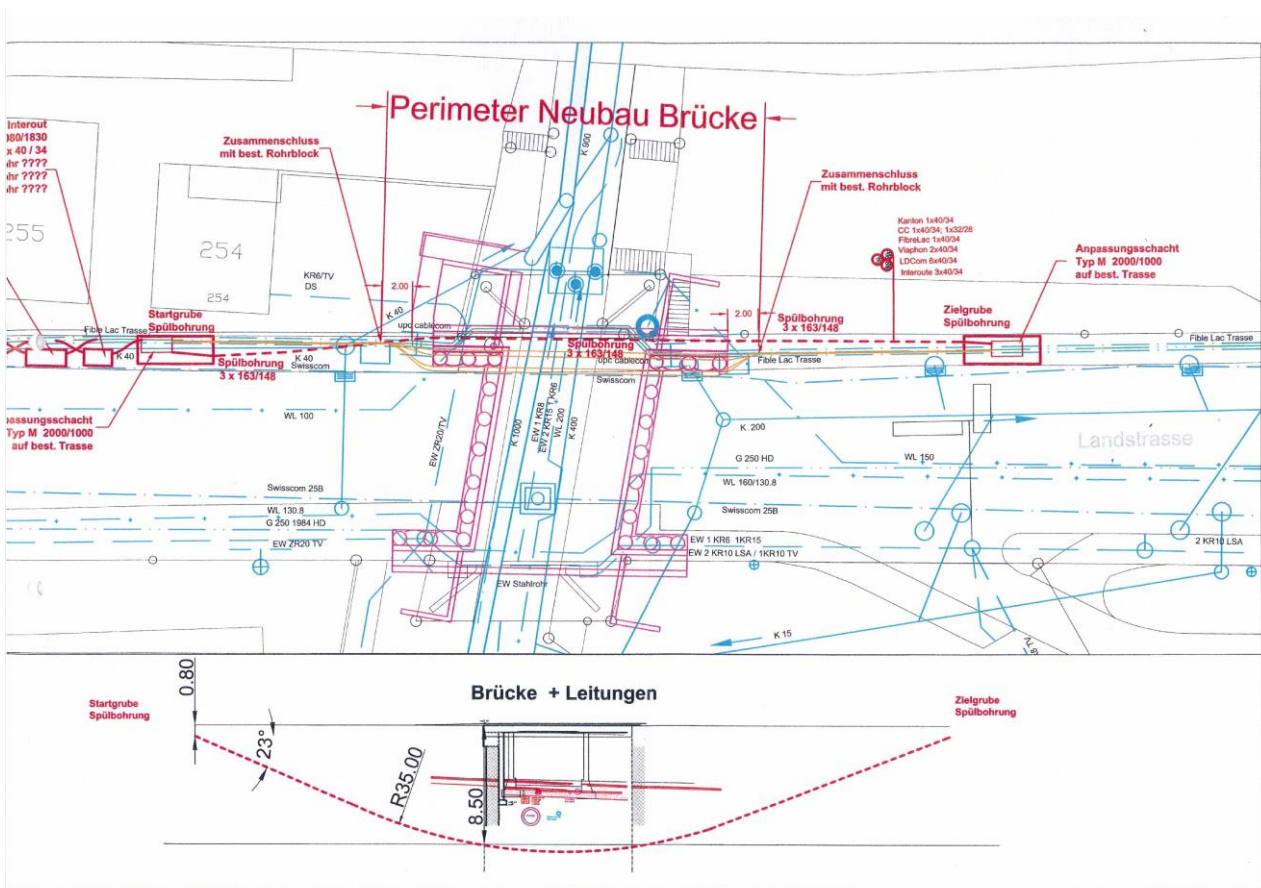


3. TIEFBAU

Strassen

SU 165 Grabäckerstrasse Unterführung Landstrasse

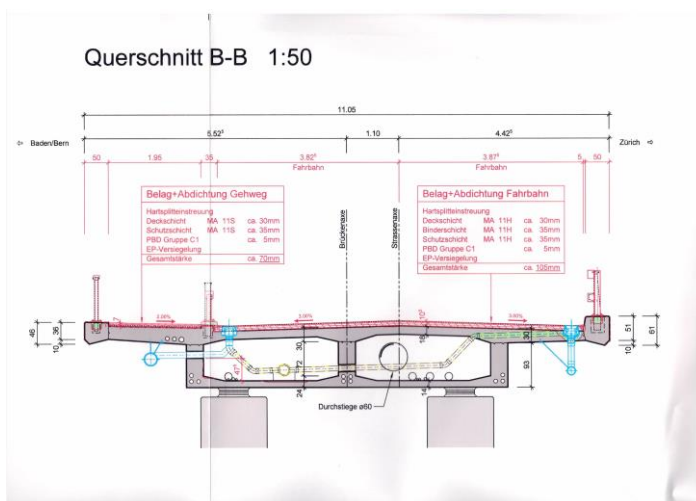
In Zusammenarbeit mit dem Kanton Aargau wurde die Unterführung der Landstrasse komplett neu erstellt. Dabei wurden sämtliche Werkleitungen im Bereich erneuert und die Grabäckerstrasse wurde um einen halben Meter abgesenkt. Durch diese Massnahme konnte sichergestellt werden, dass im Zusammenhang mit dem allfälligen Bau der Limmattalbahn eine Busverbindung via Grabäckerstrasse hergestellt werden kann. Auch für die Feuerwehr besteht so uneingeschränkte Durchfahrt. Infolge der vielen Belagsflicke auf der Landstrasse wurde der Deckbelag auf der gesamten Fläche bis zur Kreuzung Zentrumsstrasse / Sandäckerstrasse erneuert.





SU 430 / 500

Die SBB und das ASTRA sanierten die beiden Brücken Sandäcker und Zinggacker. Die gesamte Betonkonstruktion inklusive Armierung wurde untersucht und stellenweise erneuert. Alle Abdichtungen wurden komplett neu aufgetragen. In diesem Zusammenhang erneuerte die Gemeinde die Fahrbahn- / Gehwegbeläge. Leider entstanden beim ersten Auftrag der Abdichtungsarbeiten auf der Zinggackerbrücke stellenweise Luftblasen. Das angewandte Verfahren war nicht neu und hatte sich x-fach bewährt. Deshalb wurde die Ursache sehr genau untersucht, bevor dieselbe Anwendung auf der Sandäckerbrücke aufgetragen wurde. Aus diesem Grund verzögerte sich die Fertigstellung. Die Sanierung der temperaturabhängigen Arbeiten für die Auflager (Koppelfugen) wurde auf das Frühjahr 2015 verschoben.



SU 085 Bushaltestelle Spreiti West

Die Betonplatte bei der Bushaltestelle „alte IKEA“, Bahnhofstrasse, wurde erneuert.



SU 250 Heitersbergstrasse

Die „Waldstrasse“ bis zum Heitersberg zeigte grosse Abplatzungen des Mikrobelaes. Diese Absätze von bis zu 3 cm Tiefe waren vor allem für Fussgänger und Zweiradfahrer sehr gefährlich. Im Weiteren wies die Strasse Unebenheiten und grobe Risse auf. Um eine sinnvolle Sanierung respektive einen Ausbau zu ermöglichen, wurde eine Projektstudie in Auftrag gegeben. Als Sofortmassnahmen wurden auf der gesamten Waldstrecke die grössten Löcher aufgefüllt und die Risse mit einer Oberflächenbehandlung vergossen sowie die Griffigkeit hergestellt. So ist die Strasse bis zur Sanierung wieder gefahrlos nutzbar.



4. NATUR- / UMWELTKOMMISSION (NUK)

Auch im Jahr 2014 hat die NUK 2 (2) Sitzungen einberufen. Der Waldreinigungstag 2014 vermochte, trotz nicht optimalem Wetter, rund 65 Personen zum Einsammeln von Unrat im Wald zu motivieren. Mengenmässig entsprach die Ausbeute in etwa dem Vorjahr. Es erstaunt immer wieder, dass anscheinend das Wegwerfen von Abfall im Wald üblich zu sein scheint. Nach der Reinigungstour durften die teilnehmenden Frauen, Männer, Pfadfindergruppen und Schulklassen die vom Kochclub Spreitenbach zubereiteten Hamburger geniessen. Schön wäre, wenn der bereits zur Tradition gewordene Anlass dereinst nicht mehr nötig wäre, mangels Abfall im Wald! Leider wurde die Pflege der Schiessanlage Händli aus Kostengründen nicht mehr durch die auswärtige Firma ausgeführt. Das Bauamt ist leider personell nicht in der Lage, die Pflege optimal auszuführen, was mehrere Jahre Vorarbeit dadurch mindestens teilweise zunichte macht. Die Neophyten werden sich wieder vermehrt ausbreiten können. Der Fall zeigt, dass Beratung alleine wenig förderlich ist sofern die Ausführung nicht gewährleistet ist. Der Traum eines grosszügig angelegten Hochstamm-Obstgartens hat sich leider mangels geeigneten Landes nicht erfüllt. Die Idee ist, einen sortenreichen Obstgarten anzulegen. Einzelne Bäume könnten von Spreitenbachs Einwohnern/-innen gepachtet werden, um das Obst im eigenen Haushalt zu verwerten. Vielleicht ergibt sich für die Zukunft eine Lösung. Das Ziel des ersten Neophytenabends konnte teilweise erfüllt werden. Leider haben sich nur wenige Personen aufrufen können, um sich am Ausreissen der unerwünschten Pflanzen im Wald zu beteiligen. Dieses Thema beschäftigt die NUK schon lange. In der Presse wird auch immer wieder über die Thematik der grünen Invasoren berichtet. Leider fühlen sich anscheinend nur wenige davon angesprochen. Das Problem lässt sich auf diese Weise natürlich nicht aus der Welt schaffen. Es bleibt zu hoffen, dass die Bevölkerung in nächster Zukunft sensibler auf die allgegenwärtigen Neophyten reagieren und sich freiwillig für deren Bekämpfung einsetzen wird. Ein Mitglied der NUK besuchte 2014 einen vom Naturama Aarau organisierten Kurs über die Bekämpfung von Neophyten und deren richtige Entsorgung. Gezeigt wurden diverse Beispiele von Bäumen, Sträucher und krautige Pflanzen, welche aus unseren Gärten und Anlagen eliminiert werden sollten, um deren Ausbreitung zu stoppen. Die Pflege des Dorfbaches wird in der NUK immer wieder thematisiert, da sie unbefriedigend ist. Vor allem das Teilstück Altersheim-Landstrasse (rechtes Ufer) lässt Zweifel an der genügenden Pflege aufkommen. Auch sollte der viele Unrat vermehrt aus dem Bach geholt werden. Ende 2014 wurde Robert Wegmann aus der NUK verabschiedet. Er gehörte seit 2007 zum NUK-Team. Bis zum Jahresende konnte noch kein Ersatz gefunden werden.

5. BRANDSCHUTZ / KAMINFEGER / FEUERUNGSKONROLLE

Der Kaminfegerdienst wurde im Jahr 2014 durch die Firma Roland Frei, 5436 Würenlos, und der Brandschutz durch Herrn Roland Frei, Würenlos, ausgeführt.

Kaminfegerdienst	2013	2014
Kundenbetreuung	712	808
Holzfeuerungskontrollen	146	70
Ölfeuerungskontrollen (alle 2 Jahre)	0	304
Gasfeuerungskontrollen (alle 2 Jahre)	0	347
Kontrollen durch Servicebranche (alle 2 Jahre)	0	211
Prüfung/Erstellung Brandschutzbewilligungen	25	29



6. RAUMPLANUNG / VERKEHR

Inhaltsverzeichnis

- Planung	66
- Baden Regio	70
- Hochbau	71
- Tiefbau.....	74
- Verkehrskommission	74



1. PLANUNG

P 039 Neumatt

Im Rahmen einer Aufwertungsstrategie des Einkaufszentrums, respektive des Auftrags der öffentlichen Hand zur Umsetzung des Raumplanungsgesetzes, wurde überprüft, ob das Gebiet des Einkaufszentrums, inkl. der südlich liegenden Zone für öffentliche Bauten und Anlagen, zukünftig besser ins Siedlungsgebiet integriert werden könnte und allenfalls Verdichtungspotenzial besteht. Mittels einer Testplanung wurden diese Handlungsschwerpunkte überprüft und es wird diesem Gebiet mit seiner guten Erschliessungsqualität grosses Entwicklungspotenzial attestiert. Nach Vorlage der übergeordneten Masterplanung wird dieser Siedlungsperimeter vertieft untersucht.

P 046 Zentrumsplanung

Die massgeblichen Parzellen im Perimeter des rechtskräftigen Gestaltungsplanes wurden von einem Investor gekauft und werden momentan aktiv beplant. Der in der Bau- und Nutzungsordnung verankerte und im Gestaltungsplan, respektive in einem öffentlich-rechtlichen Vertrag zwischen Gemeinde und der Grundeigentümerschaft präzisierte Stadt- und Kinoaal, wird in Form eines Multiplexkinos mit 10 Sälen von privater Seite erstellt. Je nach Bedarf und Grösse des Anlasses kann die Gemeinde Spreitenbach auf Basis eines Zusatzvertrages die Kinosäle für ihre Zwecke unentgeltlich nutzen. Es wird neben einem Restaurant, Dienstleistungs- und marginalen Verkaufsflächen auch Wohnraum mit über 100 Wohnungen (z.B. preiswerte Alterswohnungen) für eine möglichst breite Zielgruppe erwartet. Das Baugesuch dazu wird erwartet.

P 066 Quartiererneuerung Langäcker / Projet Urbain

Das Quartierentwicklungsprojekt „Langäcker bewegt!“ verfolgt das Ziel, die Lebensqualität im Quartier Langäcker zu erhalten und zu verbessern und fördert das gesellschaftliche Zusammenleben und die soziale Integration. Das Projet Urbain Spreitenbach ist eines von zehn Projekten schweizweit, die im Rahmen des Programms „Gesellschaftliche Integration in Wohngebieten“ von Bund und Kanton zusammen mit den jeweiligen Gemeinden getragen werden. Das Projekt gliedert sich in soziale und raumplanerische Teilprojekte. Auf der Bauverwaltung angesiedelt, ist die Stelle Leiter Quartierentwicklung zuständig für die Projektleitung. In den Teilprojekten Freiraum und Langsamverkehr (Fuss- / Veloverkehr) wurden mehrere Beteiligungsveranstaltungen mit verschiedenen Zielgruppen durchgeführt, um die Anliegen und Bedürfnisse der Quartierbevölkerung zu erfahren und diese in der Weiterentwicklung der räumlichen Projekte zu berücksichtigen. Mittlerweile wurden die Aufträge zur Erarbeitung eines Freiraumkonzeptes und eines Langsamverkehrskonzeptes vergeben und bereits erste Ergebnisse an einem Quartier-Apéro der Bevölkerung präsentiert. Die Ideen und Umsetzungsmassnahmen wurden sowohl in der Politik als auch in der Bevölkerung gut aufgenommen und erste Umsetzungen sind auf Sommer 2015 geplant. Die im Frühjahr 2015 fertig zu stellenden Konzepte geben der Gemeinde wertvolle Instrumente in die Hand, um die zukünftige Entwicklung des Quartiers Langäcker zu planen und zu steuern. Der unter dem Namen „CaféBar“ in Spreitenbach bekannte soziale Treffpunkt in der früheren Langäckerstube im Quartierzentrum Langäcker hat seinen Betrieb weitergeführt. Jeden Mittwochnachmittag öffnet die gemütliche Caféstube für die ganze Spreitenbacher Bevölkerung. Bemerkenswert ist, dass der Treffpunkt ausschliesslich durch das freiwillige Engagement von Privatpersonen geführt wird. Sie leisten einen wertvollen Beitrag zum Zusammenleben und Gemeinwohl in der Gemeinde, indem sie Begegnungen ermöglichen und eine Willkommenskultur pflegen.



Die Präsenz im Quartier ist wichtig, um über Beziehungsarbeit den gesellschaftlichen Zusammenhalt zu fördern und Integrationsangebote zu machen.

Der Leiter Quartierentwicklung hat im Frühjahr 2014 im Rahmen einer Projektwoche der Schule Hasel zusammen mit Schülerinnen und Schülern und Mitarbeitenden der Jugendarbeit und Schulsozialarbeit einen Bauwagen farbenfroh bemalt und zu einem mobilen Quartierbüro gemacht. Dieser Wagen steht im Innenhof des Quartierzentrums und wird für niederschwellige Spiel- /Bastelaktionen und Informationsgespräche genutzt. Höhepunkt der Saison war das Herbstfest, das mit seinem kulturellen und kulinarischen Angebot zahlreiche Besucher und Besucherinnen anlockte. Im Sommer 2014 wurde der Gemeindeversammlung ein Kredit für die Fortsetzung des Projektes Urbain „Langacker bewegt!“ beantragt und gutgeheissen. Somit konnten die wichtigen Arbeiten im räumlichen und soziokulturellen Bereich weitergeführt werden. 2015, im letzten Jahr der Projektlaufzeit, sollen die aufgebauten Strukturen und Netzwerke verstetigt und bedarfsgerecht und schrittweise in die Regelstruktur der Gemeinde integriert werden, dies mit dem Ziel, die nachhaltige Wirkung der durchgeführten Projekte zu entfalten und die präventive soziokulturelle Arbeit vor Ort (Quartierentwicklung) als geeignete Methode für die Gemeinde Spreitenbach aufzubauen und zu etablieren.

P 091 Arealentwicklung Arbeitsplatzzone 1 Kreuzäcker (A1K)

Die Arbeitsplatzzone A1K ist die letzte grössere, unüberbaute Arbeitsplatzzone der Gemeinde Spreitenbach. Die Gemeinde Spreitenbach wollte für dieses Gebiet im Juni 2012 an der Gemeindeversammlung, auf Basis von rechtskräftigen Erschliessungsplänen und einem Gesamterschliessungskonzept, einen Ausführungskredit für die Erschliessung einholen. Der Kanton Aargau insistierte, stellte die geplante Erschliessung in Frage und das Gebiet in einen raumplanerisch anderen Kontext als bisher. Daraus resultierte eine vom Kanton verfügte Planungszone über die Bauzone A1K. Nach der Rechtskraft dieser Planungszone lancierten der Kanton und die Gemeinde zusammen mit einem versierten Fachbüro eine Arealentwicklung. Die betroffenen Grundeigentümer wurden eingeladen, um ihre Bedürfnisse und Ziele zu diskutieren. Nach Abschluss der Arealentwicklung möchte man auf dieser Basis dann eine umfassende Erschliessungsplanung und allenfalls auch eine Anpassung der Bauzonenvorschriften durchführen.

P 092 Gestaltungsplan Handels- und Gewerbezone Ost (HGO)

Der Gestaltungsplan wurde am 27. August 2012 vom Gemeinderat genehmigt und eine Einwendung abgewiesen. Dagegen legte der Einwender Beschwerde ein. Die zuständige kantonale Rechtsinstanz, welche zuvor in der Erarbeitung das Projekt gutgeheissen hatte, hiess die Beschwerde des Einwenders im Herbst 2013 gut und hob den Beschluss des Gemeinderates zum Gestaltungsplan auf. Der Gemeinderat und der Bauherr erhoben gegen diesen Entscheid ihrerseits Beschwerde. Im Dezember 2014 fällte das Verwaltungsgericht ein Urteil, in welchem die Beschwerde der Gemeinde und des Bauherrn gutgeheissen und der Perimeter für die notwendige Umweltverträglichkeitsprüfung präzisiert. Der Gestaltungsplan wurde zur Überarbeitung an den Gemeinderat zurückgewiesen. Dieses Urteil wurde von der Gemeinde und dem Bauherrn akzeptiert, der Einwender hingegen zog das Urteil an das Bundesgericht weiter. Das im Dezember 2011 bereits eingereichte Baugesuch für die Gesamtüberbauung konnte demgemäss bis dato noch nicht behandelt werden. Somit wird dieses Vorzeigeprojekt in Bezug auf den städtebaulichen Umgang mit dieser Zentrumsfunktion und der sehr guten Erschliessungsqualität mit dem öffentlichen Verkehr weiter verzögert.



P 098 Gestaltungsplan Kreuzäcker

Der Gestaltungsplan wurde am 3. Februar 2014 vom Gemeinderat beschlossen und nach dem Genehmigungsverfahren beim Departement Bau, Verkehr und Umwelt des Kantons Aargau am 3. April 2014 genehmigt. Im Frühling 2014 wurden von beiden Investoren Baugesuche für sämtliche Bauvorhaben im Gestaltungsperimeter eingereicht.

P 099 Gestaltungsplan Glattlerweg

Das Planungsgebiet „Glattlerweg“ befindet sich im Quartier Langäcker zwischen der Bahnhofstrasse, Haufländlistrasse und Poststrasse. Das beplante Areal ist der Wohnzone „Bestand mit Gestaltungsplanpflicht“ zugewiesen. Die Grundeigentümerschaft der Parzelle Nr. 1097 möchte eine Revitalisierung des Nahversorgerzentrums herbeiführen und gleichzeitig noch auf der Parzelle zusätzlichen Wohnraum anbieten. Dafür wäre man bereit, den öffentlichen Kindergarten auf der Parzelle auf eigene Kosten zu verlegen. Auf Basis eines Richtprojektes wurden in intensiver Zusammenarbeit mit der Bauverwaltung nun die Grundlagen und Bestandteile des Gestaltungsplanes erarbeitet.

P 903 Räumliche Entwicklungsstrategie Spreitenbach 2030 (Masterplanung)

Gegenwärtig erfährt die Gemeinde Spreitenbach eine dynamische bauliche Entwicklung. Laufende und in Aussicht genommene Bauvorhaben können von gegenwärtig 11'000 Einwohnern und Einwohnerinnen und ungefähr 8'000 Beschäftigten bis zum Jahre 2030 zu einer Zunahme von 3'000 bis 4'000 Einwohnern und 2'000 bis 4'000 Beschäftigten führen. Darüber hinaus existieren zahlreiche Begehren für Umnutzungen und Gestaltungsplanverfahren. Diese Situation der dynamischen Entwicklung des Limmattals insgesamt und die mit der geplanten Limmattalbahn einhergehenden Veränderungen und Herausforderungen haben den Gemeinderat bewogen, eine räumliche Entwicklungsstrategie zu erarbeiten und behördenverbindlich zu verankern. Anlässlich der Gemeindeversammlung vom Dezember 2012 wurde ein entsprechender Planungskredit genehmigt. Als Basis für die Arbeiten dient das vom Gemeinderat im Januar 2013 verabschiedete «Zukunftsbild Spreitenbach 2030». Für die zu erarbeitende räumliche Entwicklungsstrategie wurde im Sinne einer Ideenkonkurrenz im Jahre 2014 ein Studienauftrag mit drei Planungsteams durchgeführt. Zentrale Aufgabe war es, den Fächer von Möglichkeiten für die räumliche Entwicklung von Spreitenbach zu öffnen und Lösungsvorschläge, auf der Grundlage des «Zukunftsbild Spreitenbach 2030», vorurteilsfrei zu erkunden. Darauf aufbauend waren diese in den Bereichen Siedlungsentwicklung und Städtebau, Freiraum und Landschaftsentwicklung sowie Verkehrsentwicklung und Mobilität zu präzisieren und zu vertiefen. Das Verfahren, die Aufgabenstellung mit zentralen Fragen sowie die Rahmenbedingungen und Grundlagen wurden in einem Pflichtenheft festgehalten. Gestützt darauf beauftragte die Gemeinde Spreitenbach drei für diese Aufgabe fachlich ausgewiesene Planungsteams mit der Ausarbeitung je einer Studie. Die Teams setzten sich zusammen aus den Fachbereichen Städtebau / Raumplanung, Landschaftsarchitektur und Verkehr.

Folgende drei Teams wurden für den Studienauftrag beauftragt:

- Team 1:
 - Güller Güller (Städtebau / Federführung)
 - Atelier georegio (Landschaft)
 - Metron Verkehrsplanung AG (Verkehr)
 - Fahrländer Partner (Sozio-Ökonomie)



- Team 2:
Van de Wetering (Städtebau / Federführung)
Lorenz Eugster Landschaftsarchitektur (Landschaft)
mrs partner ag (Verkehr)
- Team 3:
Studio Vulkan (Landschaft / Federführung)
Amman Albers Stadt-Werke (Städtebau)
Stadt Raum Verkehr (Verkehr)

Anlässlich zweier Zwischenbesprechungen präsentierten die Teilnehmer ihre Studien. Das Begleitgremium formuliert aufgrund der Diskussion und insbesondere eines Quervergleichs für die einzelnen Teams anfangs des Jahres 2015 Empfehlungen zuhanden des Gemeinderates, wie die Studien weiterzubearbeiten wären. Im Frühling 2015 findet eine Mitwirkung mit der Bevölkerung statt. Die Mitwirkung und die vorgenannten Erkenntnisse bilden zusammen die Grundlage für die Erarbeitung der räumlichen Entwicklungsstrategie. Damit wird eine sinnvolle Basis im Hinblick auf die angestrebte BNO-Revision geschaffen.

P 909 Planungsgruppe Baden Regio

Der Gemeinderat ist Mitglied des Planungsverbands Baden Regio und kann dort als eine der 26 Gemeinden seine kommunalen und regionalen Anliegen einbringen. Im Jahr 2014 wurde der Bericht "Umsetzung Regionales Parkraumkonzept" erarbeitet und Ende 2014 als Grundlage für die Umsetzung von Massnahmen im Perimeter von Baden Regio erklärt. Weiter wirkte man aktiv bei verschiedenen Vernehmlassungen zum Sachplan Verkehr des Bundes zum neuen Richtplan des Kantons Aargau über den Verband mit.

P 910 Perspektive Raum Limmattal (PeRL)

Zusammen mit der ETH, den Kantonen Aargau und Zürich, dem ASTRA und verschiedenen Gemeinden im Limmattal, wurde im Jahr 2013 bis März 2014 eine Ideenkonkurrenz über den Lebensraum Limmattal durchgeführt. Zentrale Aufgabe war, im Rahmen der fünfmonatigen Ideenkonkurrenz im Zusammenwirken mit den Entwurfsteams Möglichkeiten für die zukünftige Entwicklung des Limmattals als Raum von nationaler Bedeutung zu öffnen, Entwicklungsperspektiven und damit verbundene Lösungsvorschläge vorurteilsfrei zu erkunden aber auch offene Fragen der Entwicklung zu erkennen. Auf der Grundlage von gesellschaftlichen, städtebaulichen, verkehrlichen, ökonomischen und landschaftlichen Überlegungen waren Vorstellungen für eine bis etwa 2050 reichende und die verschiedenen Themen integrierende Perspektive anzustellen. Die Perspektive sollte primär von den räumlichen Gegebenheiten des Limmattals als Ganzes ausgehen und als begründete Vorschläge aus einer Betrachtung mehrerer verfolgswürdiger Ideen für die zukünftige Entwicklung dieses Talraums hervorgehen. Nach Abschluss der Ideenkonkurrenz prüft das Lenkungsgremium verschiedene Wege für eine verbindliche gemeinsame Stossrichtung für den Raum Limmattal.

VK 022 Limmattalbahn

Die Limmattalbahn reichte im Jahr 2013 das Plangenehmigungsgesuch beim Bundesamt für Verkehr (BAV) ein. Dagegen erhoben 196 Parteien Einsprache. Die Gemeinde Spreitenbach deponierte ebenfalls - zur Sicherung von öffentlichen Interessen - eine Einsprache. Im Jahr 2014 fanden zwei Verhandlungen dazu zwischen Gemeindevertretern und der Limmattalbahn statt. Weiter wurde entschieden, dass der Depotstandort im Gebiet Müsli zu liegen kommt. Dazu wird eine Projektänderungseingabe im April 2015 erwartet.



UW 001 Altlasten

Aufgrund von Änderungen im kantonalen Einführungsgesetz Umweltrecht bezüglich Fristen für kantonale Abgeltungen wurden an den fünf Standorten der früheren Deponien in Spreitenbach historische Untersuchungen durchgeführt. An zwei Standorten müssen weitere Untersuchungen durchgeführt werden. Die drei anderen Standorte wurden als unbedenklich eingestuft.

S 104 Umlegung Steinackerstrasse

Das Vorprojekt für die Umlegung der Steinackerstrasse wurde erstellt. Das Projekt und der zugehörige Kreditantrag in Höhe von CHF 340'000.00 wurden von der Gemeindeversammlung im November 2014 bewilligt. Die Arbeiten mit dem Abbruch des alten Hauses, Untere Dorfstrasse 41, sollen im Sommer 2015 mit der Deckbelagssanierung der Unteren Dorfstrasse zusammen ausgeführt werden.

S 134 Sandäckerstrasse

Die Planung der Sandäckerstrasse ist als Vorprojekt abgeschlossen und an der Gemeindeversammlung der dafür erforderliche Kredit für die Etappe I von CHF 1'026'000.00 eingeholt worden. Im Frühjahr 2015 erfolgt die Projektauflage Submission.

S 144 Erschliessung Kreuzäcker West

Nach der Durchführung der Submission wurde im September 2014 mit den Tiefbauarbeiten für die Entwässerung des Areals WGK begonnen. Die Bauarbeiten verliefen bis Jahresende gut und sollen im März 2015 abgeschlossen sein.

2. BADEN REGIO

- Mit der Auflösung der Regionalplanungsgruppe Rohrdorferberg-Reusstal richteten sich deren Mitglieder auf andere Regionen aus. Ab Januar 2015 gehören Mägenwil, Mellingen, Remetschwil, Stetten, Tägerig und Wohlenschwil neu zu Baden Regio. Die Satzungen von Baden Regio wurden dementsprechend angepasst.
- Die regionale Siedlungsentwicklung stand sowohl in Bezug auf die kantonale Richtlinienanpassung auf der Agenda, als auch in Zusammenhang mit der Limmattalbahn, welche in der ersten Etappe von Zürich-Altstetten bis Bahnhof Killwangen führen soll.
- Das Projekt Ostaargauer Strassenentwicklung wurde gemeinsam mit den Gemeinden eng begleitet. Das Konzept baut auf Massnahmen in den Bereichen motorisierter Individualverkehr, öffentlicher Verkehr und Langsamverkehr.
- Beim Projekt „Pflegerische Anlauf- und Beratungsstelle Baden Regio“, welches gemeinsam mit der Zürcher Hochschule für Angewandte Wissenschaften erarbeitet wird, wurden die Grundlagen erhoben sowie in verschiedenen Arbeitsgruppen erste Inhalte einer entsprechenden Stelle entwickelt.
- Baden Regio äusserte sich zu verschiedenen kantonalen Vorlagen sowie kommunalen Planungen. Unter anderem wehrte sich Baden Regio im Rahmen der Vernehmlassung des Sachplans Infrastruktur Luftfahrt gegen eine Beeinträchtigung des Siedlungsgebiets durch den Betrieb des Flughafens Zürich.
- Aktiven und Passiven belaufen sich per Ende Jahr auf CHF 362'821.82. Die Aufwendungen betragen CHF 503'346.13. Die Gemeinden leisteten Beiträge von CHF 3.20 pro Einwohner.



3. HOCHBAU

Allgemeine Bautätigkeit

Tätigkeit	2013	2014
eingegangene Vorentscheide / Bauanfragen	1 / 1	1 / 1
eingegangene Baugesuche / Planänderungsgesuche	74 / 11	79 / 9
erteilte Baubewilligungen / Planänderungsbewilligungen	69 / 9	88 / 4
abgelehnte / abgeschriebene Baugesuche	1	0 / 1
von der Baukommission behandelte Baugesuche / Planänderungen / Vorentscheide	14 / 6 / 0	13 / 0 / 1

Unterhalt der Gemeindeligenschaften inklusive Schule

Bei allen Gemeindeligenschaften und öffentlichen Anlagen sind die notwendigen Service- und Unterhaltsarbeiten ausgeführt worden.

Gemeindehaus

- Nach dem Hagelschaden vom 12. Juni 2014 wurde ein Oberlicht ersetzt
- Im Verbindungstrakt in der ersten Etage wurde ein Glasdach abgedichtet
- Die 23-jährige Scheuersaugmaschine musste ersetzt werden

Werkhof

- Ersatz eines Oberlichtes und Anbringung Hagelsicherung durch Gitterüberdeckung

Pfadiheim Limmat / Pumpwerk Limmat

- Der Wasserschaden im Gebäude vom 19. März 2014 wurde behoben
- Schadensbehebung nach einem Einbruch

Zentrumsschopf

- Die Saallichtsteuerung musste ersetzt werden

Quartierzentrum Langäcker

- Nach dem Hagelschaden vom 12. Juni 2014 wurde bei sieben Oberlichtern der Schaden behoben
- Die Herren WC-Anlage wurde saniert
- Bei einem Einbruch in die Bibliothek entstand ein Sachschaden, der behoben werden musste.

Jugendtreff Glattler

- Der Kühlschrank und der Kochherd/Backofen musste ersetzt werden

Schulanlage Zentrum

- Es wurden fast neue Bürotische zu einem sehr günstigen Preis gekauft



Schule Boostock und Heizzentrale

- In der Waschküche musste ein Boiler ersetzt werden
- Im EG wurde ein Schulzimmer in zwei Gruppenräume unterteilt
- Der Backofen und die Waschmaschine mussten ersetzt werden

Turnhalle Boostock

- Das Rollgerüst wurde ersetzt.
- Ein Motor der Verdunklungsstoren musste ersetzt werden.
- Das Bühnenbeleuchtungstableau musste ersetzt werden.

Schulhaus Rebenägertli

- Die 30-jährige Scheuermaschine musste ersetzt werden.

Schulhaus Haufländli

- Ersatz eines Oberlichtes nach Hagelschaden.
- Im Korridor wurden Schaumstoffplatten versetzt.

Schulhaus Glattler

- In neun Schulzimmern wurde der Parkettboden ersetzt.
- Bei einem Schulzimmer und bei einem Vordach entstand ein Glasbruch.
- Ein Kühlschrank musste ersetzt werden.
- Instandsetzung Dachfläche beim Veloständer, nachdem ein Baum darauf gestürzt war.

Schulhaus / Turnhalle und Heizung Seefeld

- Ersatz der nach einem Hagelschaden beschädigten Oberlichter der Turnhalle und gleichzeitige Sicherung der Oberlichter mittels Gitterüberdeckung.
- Es wurde zweimal ins Schulgebäude eingebrochen; es entstand eine grosse Sachbeschädigung. 20 Schulzimmer, Schränke und Pultkorpuse wurden aufgebrochen. Das Diebesgut war bescheiden; der Sachschaden betrug rund CHF 20'000.00
- Die Notstromversorgung musste sofort ersetzt werden.
- Der Speicherboiler war undicht und musste geschweisst werden.
- Die Storenmotoren im Annexbau mussten ersetzt werden.
- Die Beschädigungen am Ballfang mussten repariert werden.
- Beim Haupteingang entstand ein Glasbruch.
- Heizungs-, Lüftungs- / Leitzentrale sowie Software mussten ersetzt werden.
- Die Schockbeleuchtung am Schulhaus wurde versetzt.

Schulhaus und Turnhalle Hasel

- Ersatz von vier Oberlichtern nach Hagelschaden.
- Die Heizung in den provisorischen Containern funktionierte nicht mehr, daher musste eine Notheizung installiert werden.
- Bei der Heizung mussten die Umwälzpumpe und die Ventile ersetzt werden.



Kindergarten Langäckerstrasse 34

- Es wurde mit der Fassadensanierung begonnen.

Kindergarten Langäckerstrasse 51

- Kleiner Brandfall mit guter Reaktion der Kindergärtnerinnen.
- Ein Aussenspielgerät musste ersetzt werden.

Kindergarten Bahnhofstrasse 68

- Ein Spielgerät musste ersetzt werden.

Kindergarten Poststrasse 65

- Im grossen Raum wurde die Beleuchtung ersetzt.
- Der defekte Kochherd und der Backofen mussten ausgebaut und ersetzt werden.

Kindergarten Glattlerweg 10

- Die interne Telefonzuleitung war defekt und musste ersetzt werden.

Friedhof

- Auf dem Friedhof sind einige grossgewachsene Bäume gefällt worden.
- Die defekte Elektroheizung wurde durch eine Wärmepumpenheizung ersetzt.
- Die Treppe bei der Einsegnungshalle ist saniert worden.
- Die Ruhebänke sind mit neuem Holz belegt worden.
- Neue Wege und Grabeinfassungen sind angelegt worden.
- Im Spätherbst wurde ein neuer Urnenwall erstellt.

Öffentliche Anlagen (Hallenbad)

- Die gesetzlichen Wasserkontrollen wurden durchgeführt und sind zur vollsten Zufriedenheit der Gemeinde und des Kantons ausgefallen.
- Vom Personal wurden Brevets aufgefrischt und Ausbildungen besucht und bestanden.
- Das Hallenbad war wegen Mängelbehebung für zwei Wochen geschlossen. Es wurden die Böden der Duschräume neu verlegt.
- Ersatz defekter Tumbler.
- Abdichtung von Überlaufrinnen, Teil 1.
- Abdichtung von Arbeitsfugen in der Schwimmhalle.
- Bau und Inbetriebnahme neuer Wasserenthärtungsanlage mit Salzvorratssilo.
- Ersatz defektes Expansionsgefäss.
- Ersatz defekter Gleichrichter zur Herstellung der Wasserdesinfektion.
- Geländeranpassung gemäss Sicherheitsnorm.

Besucherzutritte	2013	2014
Personen	9'191	12'674
Schule	23'060	24'648
Schulklassen	33	33



4. TIEFBAU

Kanalisation

Unterhaltsarbeiten

Es wurde wiederum der alljährliche Drittel des Abwassernetzes gespült. Sämtliche Einlaufschächte wurden abgesaugt und gereinigt.

Sanierungen

Es wurden an diversen Einlauf- und Kontrollschächten die Deckel infolge von Unebenheiten ausgewechselt und teilweise die dazugehörigen Schachtböden abgedichtet. Ebenfalls wurden diverse Deckel ausgetauscht und dem Strassenniveau angepasst.

5. VERKEHRSKOMMISSION

Im vergangenen Jahr fanden 4 Sitzungen (Vorjahr 5) statt, an welchen 17 (Vorjahr 22) Traktanden behandelt wurden. Schwerpunkte bildeten dabei die nachfolgenden Bereiche:

Baden Regio

Vernehmlassung zum Regionalen Parkraum-Konzept. Immer mehr Bereiche sollen über die ganze Region hin überprüft werden. So soll auch die Parkraumbewirtschaftung möglichst einheitlich geregelt werden.

Öffentlicher Verkehr

ZVV: Vernehmlassung zu neuen Tarifen.

Limmattalbahn: Vernehmlassung zur Wichtigkeit der LTB für Spreitenbach und das ganze Limmattal sowie zu Fragen der Finanzierung durch den Kanton.



7. GEMEINDEWERKE

Inhaltsverzeichnis

- Wasserversorgung.....	76
- Elektrizitätsversorgung	82
- KommunikationsNetz.....	88



1. WASSERVERSORGUNG

Allgemeines

Das Geschäftsjahr der Wasserversorgung bezieht sich sowohl kaufmännisch als auch in Bezug auf den Wasserhaushalt auf das Kalenderjahr.

Statistische Angaben

Grundwasserspiegelmessungen

PW I Mittlerzelg	Höchststand	03.03.14	382.43	m.ü.M.
		04.02.13	383.35	m.ü.M.
	Tiefststand	22.12.14	381.93	m.ü.M.
		21.10.13	382.21	m.ü.M.
PW II Neumatt	Höchststand	24.03.14	383.72	m.ü.M.
		11.02.13	384.98	m.ü.M.
	Tiefststand	30.06.14	382.48	m.ü.M.
		04.11.13	383.24	m.ü.M.
PW III Wilenäcker	Höchststand	03.03.14	382.73	m.ü.M.
		11.02.13	383.72	m.ü.M.
	Tiefststand	22.12.14	382.19	m.ü.M.
		21.10.13	382.46	m.ü.M.
PW IV Fegi	Höchststand	21.07.14	380.54	m.ü.M.
		03.06.13	380.79	m.ü.M.
	Tiefststand	27.10.14	380.28	m.ü.M.
		16.12.13	380.34	m.ü.M.
Niederschlagsmenge		2014	1'061	l/m ²
		2013	1'226	l/m ²

Der trockenste Monat war der März mit 42 l/m²; am nässesten war es im Juli mit 152 l/m². Die Gesamtmenge liegt etwas unterhalb des langjährigen Mittels.



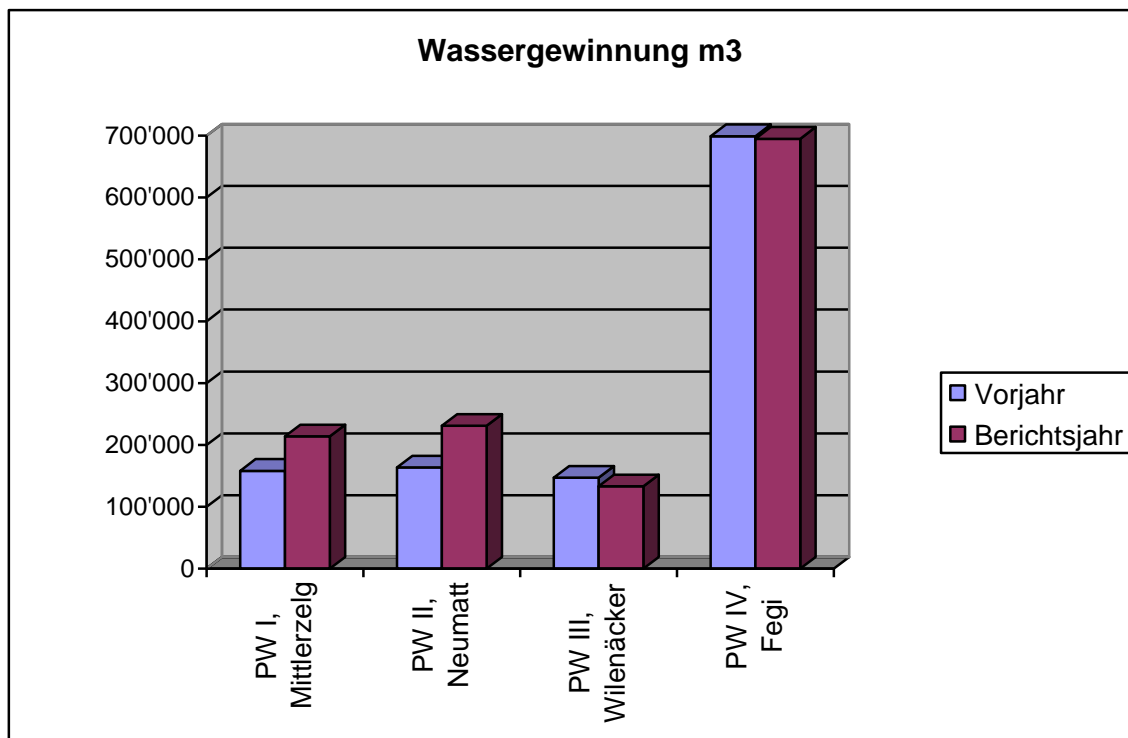
Wassergewinnung und Wasserabgabe

Wassergewinnung		2013	2014
PW I / Mittlerzelg	m ³	158'226	213'825
PW II / Neumatt	m ³	163'604	231'072
PW III / Wilenäcker	m ³	147'235	133'170
PW IV / Fegi	m ³	699'040	694'894
Pumpwerkauslastung	%	24.70	26.91
Grundwasserentnahme	m ³	1'168'105	1'272'961
Quelle Weiermatt / Heitersberg	m ³	11'536	5'839
Wasserbezug von Remetschwil	m ³	454	437
Überlauf Quelle Weiermatt (geschätzt)	m ³	6'200	2'300
Wasserbezug von Dietikon	m ³	1'229	1'814
Energiebezug von EVS	kWh	752'159	809'076
Bezug im Niedertarif	%	98.70	98.65
Total Wassergewinnung	m ³	1'175'124	1'278'751
Wasserabgabe eigenes Versorgungsgebiet			
Abonnenanzahl	0	960	957
Wassermessersanzahl	0	1'000	1'000
Haushaltungen	m ³	646'139	650'081
Haushaltungen / Gewerbe	m ³	16'415	16'392
Gewerbe	m ³	127'146	140'956
Industrie	m ³	119'281	119'487
Landwirtschaft	m ³	13'451	11'886
öffentliche Gebäude	m ³	29'696	31'194
öffentliche Brunnen	m ³	39'109	39'237
Bauwasser	m ³	40'000	45'000
ungemessener Verbrauch**)	m ³	120'593	175'530
Wasserabgabe an andere Versorgungsgebiete			
Gemeinde Killwangen	m ³	16'875	28'917
Gemeinde Remetschwil	m ³	0	0
Gemeinde Oberrohrdorf	m ³	6'419	20'071
Verbraucherzahlen pro Tag			
Total Einwohner per 31. Dezember	0	11'075	11'145
Einwohner	Ø	10'986	11'038
Mittel	m ³	3'130	3'345
Maximum	m ³	5'077	4'565
Minimum	m ³	2'318	2'601

Pro Kopf			
Mittel	l	285	303
Maximum	l	462	413
Minimum	l	211	235

nur Haushaltungen	l	199	210
nur Industrie	l	85	93

** "Ungemessener Verbrauch" umfasst Pauschalbezüge, Hydrantenunterhalt, Netzspülungen, Feuerwehr, Sprinkleranlagen, Ableser-/Zählerdifferenzen, effektive Netzverluste durch Undichtheiten und Leitungsbrüche.



Wasseruntersuchungen

Die bakteriologischen Wasserproben werden jeweils durch den Brunnenmeister entnommen und vom Institut Bachema, Schlieren, untersucht. Im Berichtsjahr wurden folgende hygienisch-bakteriologische Trinkwasseruntersuchungen durchgeführt:

- Pumpwerke und Netzwasser 4
- Quellwasser 2

Von den 41 untersuchten mikrobiologischen Proben überschritt keine den Toleranzwert. Der Befund nach dem Schweizerischen Lebensmittelbuch lautete jedes Mal „hygienisch einwandfreies Trinkwasser“. Im Weiteren wurden noch folgende Proben entnommen:

- 1 chemische Wasserprobe.
- 2 NAQUA-Proben (nationales Überwachungsprogramm); die NAQUA-Analysen umfassen eine breite Palette von Substanzen, die aus den zivilisatorischen Nutzungen von Boden und Umwelt ins Grund- / Quellwasser gelangen können.
- 2 Herbizid- / Pestizidproben, zwecks Überwachung weiterer möglicher Inhaltsstoffe im Trinkwasser.

Trinkwasseranalyse vom 12.03.2014			
Nitrat	15.0	mg/l	Grenzwert 40 mg/l
Calcium (gelöst)	113	mg/l	
Magnesium (gelöst)	22.6	mg/l	
ph-Wert	7.34	pH	
Gesamthärte	37.5	°fH	sehr hart



Leitungsnetz

Hauptleitungsnetz

Netzdaten:	NW 350 – 500	ca. m	2'391
	NW 450 PE	ca. m	602
	NW 300	ca. m	1'751
	NW 280 PE	ca. m	125
	NW 250	ca. m	1'108
	NW 250 PE	ca. m	720
	NW 225 PE	ca. m	88
	NW 200	ca. m	11'664
	NW 180 PE	ca. m	677
	NW 160 PE	ca. m	73
	NW 150	ca. m	11'471
	NW 125	ca. m	5'696
	NW 125 PE	ca. m	362
	NW 120	ca. m	219
	NW 100	ca. m	7'621
	NW 100 inkl. Unbekannte NW	<u>ca. m</u>	<u>974</u>
	Total	<u>ca. m</u>	<u>45'542</u>

Gesamtleitungsnetz

	Hauptleitungsnetz	ca. m	45'542
	Fremderschliessung Dietikon	ca. m	305
	Netz Heitersberg	ca. m	3'006
	Privat Heitersberg	ca. m	337
	Privat Spreitenbach	ca. m	16'090
	Quellwasserleitung Stadt Baden	ca. m	5'038
	Quellwasserleitungen	ca. m	1'412
	SBB-Netz	<u>ca. m</u>	<u>9'462</u>
	Total	<u>ca. m</u>	<u>81'192</u>

Ersatz bestehender Leitungsabschnitte

1. Im Bereich der Brücke Landstrasse über die Grabäckerstrasse musste die Hauptleitung umverlegt werden. Ersatz GG NW 100 durch PE NW 180, Länge 59 m.
2. Gleichzeitig mit der Sperrung der Landstrasse durch den Kanton konnte auf einer Länge von 95 m die alte Hauptleitung aus Grauguss NW 100 durch eine FZM-NW 150 mm ersetzt werden. Ebenfalls wurden zwei Hydranten ersetzt und umplatziert.



Netzerweiterung

Im Hinblick auf die Bautätigkeiten im Gebiet Kreuzacker wurde in der Landstrasse zwischen BP-Tankstelle und Motel eine neue Wasserleitung verlegt und in Ring geschlossen. Länge 240 m, FZM NW 150 mm. Gleichzeitig wurden zwei neue Hydranten gestellt.

Pumpenkennzahlen			
Pumpwerk 1 / Mittlerzelg		Motorleistung	je 92 kW
Pumpwerk 2 / Neumatt		Nennstrom	je 177 A
Pumpwerk 3 / Wilenäcker		Leistung	je 2'000 l / min
Pumpwerk 4 / Fegi	2 Pumpen	Motorleistung	je 111 kW
		Nennstrom	je 223 A
		Leistung	je 3'000 l / min

Hydranten

Anzahl Hydranten 337

Im Zuge von Leitungssanierungen wurden total 6 Hydrantenanlagen erneuert. 1 Hydrant musste als Folge eines Fahrzeugunfalles ersetzt werden.

Zählerwesen

Im Berichtsjahr wurden 86 Wassermesseinrichtungen ausgewechselt, revidiert und neu geeicht. In 3 Neubauten wurden 4 Wasserzähler montiert. In 4 Gebäuden wurden infolge Abbruch oder Umnutzung 6 Wassermesser demontiert.

Unterhalt und Reparaturen

1. Im Berichtsjahr mussten 18 Rohrbrüche (Vorjahr 19) repariert werden, davon 12 (Vorjahr 6) an betriebseigenen Hauptleitungen und 6 (Vorjahr 13) an privaten Hauszuleitungen. Insgesamt handelte es sich um 8 effektive Rohrbrüche und 10 als Folge von Lochfrass durch Aussenkorrosion. Jeder Leitungsbruch verursacht einen grossen Wasserverlust, sehr häufig auch erheblichen Schaden an den jeweiligen Fahrbahnelägen, verbunden mit hohen Kosten, nebst Unannehmlichkeiten für die betroffenen Anwohner.
2. Im Rahmen des Budgets wurde an diversen Liegenschaften die elektrische Erdung von der Wasserleitung getrennt, indem in die Wasserzuleitung ein Stück PE-Rohr eingebaut wurde. Bis auf einzelne Gebäudeanschlüsse, welche jedoch im Zusammenhang mit der Sanierung von Hauptleitungen noch ausgeführt werden, sind jetzt sämtliche relevanten Erdungen vom Wasserleitungsnetz getrennt.
3. Nach einem Motorschaden an der Pumpe Nr. 1 im Grundwasserpumpwerk 4 Fegi musste diese nach 23 Jahren Betrieb ersetzt werden.
4. Ebenfalls nach einem Motorschaden musste im Grundwasserpumpwerk III Wilenäcker nach 11 Betriebsjahren die Pumpe ersetzt werden.

RECHENSCHAFTSBERICHT 2014



Wasserzins			2013	2014
Jährlicher Grundpreis	m ³ /h Nenngrosse (Qmax) des Wassermessers	CHF	15.00	15.00
Verbrauchspreis	m ³ des Wasserbezuges	CHF	0.55	0.55
Jährlicher Grundpreis für Sprinkleranlagen	m ³ /h Nenngrosse (Qmax) der Anlagennennleistung	CHF	10.00	10.00

Reservoir	Brauchwasser- Leistung	Löschwasser- reserve	Total
Haberrösli	150 m ³	0 m ³	150 m ³
Munimatt	5'900 m ³	600 m ³	6'500 m ³
Widehau Remetschwil	160 m ^{3*}	130 m ³	290 m ³
Häuli Killwangen	270 m ^{3*}	230 m ³	500 m ³
Brunnmatte Oberrohrdorf	1'550 m ³	250 m ³	1'800 m ³

* Nur auf diese Wassermenge hat die Gemeinde Spreitenbach im Notfall Zugriff.

Wasseruntersuchung 2014

(Bei Vorzeichen < liegt der gemessene Wert unter der angegebenen Bestimmungsgrenze)

Chlorierte Lösungsmittel				
28. Mai 2014		PW I Pumpwerk Mittlerzelg	PW IV Pumpwerk Fegi	Grenzwert G Toleranzwert T Trinkwasser
Dichlormethan (Methylenchlorid)	µg/l	<0.05	<0.05	20 G
Trichlormethan (Chloroform)	µg/l	<0.05	<0.05	40 G
1,1,1-Trichlorethan	µg/l	<0.29	<0.05	2000 G
Tetrachlor- kohlenstoff	µg/l	<0.05	<0.05	2 G
Trichlorethen (Tri)	µg/l	<0.05	<0.05	70 G
Tetrachlorethen (Per)	µg/l	<0.05	<0.05	40 G

Trinkwasseranalyse (Mischwasser aller Pumpwerke)		2009	2010	2011	2012	2013	2014
Nitrat (T = 40 mg/l)	mg/l	16.90	15.75	15.30	13.50	15.40	15.0
Sulfat	mg/l	20.70	19.75	19.60	17.70	19.80	19.6
Chlorid	mg/l	24.20	22.80	26.70	24.90	29.00	31.9
ph-Wert		7.33	7.30	7.62	7.17	7.33	7.34
Gesamthärte	°fH	36.30	37.90	37.20	34.20	35.80	37.50



2. ELEKTRIZITÄTSVERSORGUNG (EVS)

Allgemeines

Das vergangene Geschäftsjahr bezieht sich in Anlehnung an die Stromversorgungsgesetzgebung Strom VG auf das Kalenderjahr. Dabei wird im An- und Verkauf für die Strombezüge der Endkunden getrennt nach Energielieferung und Netznutzung abgerechnet. Gemäss den gesetzlichen Bestimmungen von Strom VG und Strom VV sind die Abgabentarife für die Endkunden jährlich nach Konditionen der Vorlieferanten für die Netznutzung und Energieabgabe in der Grundversorgung für das jeweilige Geschäftsjahr, gültig ab 1. Januar des kommenden Jahres, neu zu berechnen und per 1. August zu publizieren. Die Kostenrechnung der Abgabentarife für Energie und Netznutzung sind zudem der Aufsichtsbehörde ECom jährlich mit detaillierten Angaben vorzulegen und genehmigen zu lassen.

Im vergangenen Rechnungsjahr reduzierte sich im Versorgungsgebiet der EVS der Stromumsatz für die Netznutzung erneut gegenüber dem Vorjahr durchschnittlich um - 3.169 % (Vorjahr - 0.201 %). Der Umsatz für Energielieferungen an die Endkunden der EVS in der Grundversorgung weist gegenüber dem Gesamtumsatz einen reduzierten Anteil von 75'682 MWh (Vorjahr 85'281 MWh) / 78.5 % (Vorjahr 85.7 %) aus.

Einspeisung von AEW Vorlieferant	zusätzliche Einspeisung ins Netz EVS (PV)	Total Einspeisungen in kWh	Energieverkauf an Kunden EVS	Verluste in %	Fremdlieferungen in das Netz EVS	Umsatz Netznutzung Stromverkauf
99'363'376	380'481	99'743'857	97'132'772	2.618	345'562	97'478'334
98'660'670	882'425	99'543'095	85'281'148	2.132	12'139'720	97'420'868
95'436'565	952'477	96'389'042	75'681'717	1.931	18'845'951	94'527'668

Der Stromumsatz für die Netznutzung in der Tarifgruppe KN weist für das vergangene Rechnungsjahr eine Umsatzabnahme von - 3.597 % (Vorjahr + 1.968 %) auf, ebenfalls die Bezügergruppe Tarif GN (Grossbezüger) weist eine Umsatzabnahme von - 1.580 % (Vorjahr - 1.712 %). In der Tarifgruppe GHT (Hochspannung 16 kV) wurde eine Umsatzabnahme von 6.323 % (Vorjahr + 1.678 %) erzielt.

Den Einnahmen aus dem Stromverkauf im Geschäftsjahr 2014 für Energie CHF 4.660 Mio. und Netznutzung CHF 4.871 Mio., total CHF 9.531 Mio. (ohne Debitorenverluste), stehen Ausgaben für den Stromankauf für Energie CHF 4.675 Mio. und Netznutzungskosten vom Vorlieferant AEW von CHF 2.406 Mio., Total CHF 7.081 Mio. gegenüber. Der Bruttoertrag für alle im vergangenen Geschäftsjahr verkauften Netznutzungsgebühren, ohne Berücksichtigung von Debitorenverlusten, reduzierte sich auf CHF 2.470 Mio. (Vorjahr CHF 2.702 Mio.).

Im Rechnungsjahr 2014 erhöhte sich der Energie-Umsatzanteil von 12 Wechselkunden, mit Umsätzen von mehr als 100 MWh, die vom Wahlrecht auf freien Netzzugang Gebrauch gemacht haben (Fremdlieferungen in das Netz der EVS), von 12'140 MWh auf 18'840 MWh.



Mit den im Versorgungsnetz der EVS installierten Photovoltaikanlagen wurden im Jahre 2014 mit 8 Anlagen 952'477 kWh produziert. Bis Ende September 2014 waren 2 Anlagen im KEV-Modell (KEV; SR730.01, EnV). Bis zu diesem Zeitpunkt wurde 205'275 kWh KEV-Energie produziert. Die restlichen 642'590 kWh wurden von der Elektrizitätsversorgung entgegen genommen.

Auf den 1. Oktober 2014 kamen viele Photovoltaik-Anlagen von der KEV-Warteliste, so auch in Spreitenbach. Von den 8 Anlagen sind nun deren 7 im KEV-Modell. Im letzten Quartal 2014 wurde 104'155 kWh KEV-Energie produziert und nur noch 457 kWh, welche nicht Anspruch auf KEV hat.

Ab dem Rechnungsjahr 2014 stammt der von der Elektrizitätsversorgung Spreitenbach, EVS, eingespeiste Strom aus erneuerbarer Energie mit „Herkunftszertifikat 100 % Wasserkraft Schweiz“. Zusätzlich ist die EVS Mitglied beim Verein Aargauer Naturstrom. Mit dieser Mitgliedschaft haben Endverbraucher in Spreitenbach die Möglichkeit, zweimal jährlich, zusätzlich zur normalen Stromrechnung, zwei Kleintranchen Aargauer Naturstrom zu kaufen. Der Verein Aargauer Naturstrom unterstützt Stromproduktion aus erneuerbaren Energien der Technologien Photovoltaik, Biomasse, Kleinwasserkraft und Windkraft.

Energiebezug

Rechnungsjahr	Energieankauf	Abweichung gegenüber Vorjahr	Verhältnis in %
2010	100'019'812 kWh	+ 3'522'677 kWh	3.650 %
2011	99'984'023 kWh	- 35'789 kWh -	0.036 %
2012	99'743'857 kWh	- 240'166 kWh -	0.240 %
2013	99'543'095 kWh	- 200'762 kWh -	0.201 %
2014	96'389'042 kWh	- 3'154'053 kWh-	3.169 %

Die Entwicklung der Stromankaufs- und Verkaufspreise sowie des Bruttogewinnes in Rp. / kWh auf die von der EVS verkauften Kilowattstunden zeigen folgendes Bild:

RECHENSCHAFTSBERICHT 2014



Basis Bruttolastgang		2012	2013	2014
Stromverkaufspreise				
Netznutzung	Rp./kWh	5.109	5.095	5.153
Energie	Rp./kWh	7.613	7.618	6.158
Total	Rp./kWh	12.722	12.713	11.311
Stromankaufspreise für Stromverkauf				
Netznutzung	Rp./kWh	2.422	2.330	2.521
Energie	Rp./kWh	7.514	7.658	6.177
Total	Rp./kWh	9.936	9.988	8.698
Bruttogewinne				
Netznutzung	Rp./kWh	2.687	2.765	2.613
Energie	Rp./kWh	0.099	- 0.040	- 0.019
Total	Rp./kWh	2.786	2.725	2.594
Bruttogewinne in %				
Netznutzung		210.94	218.67	204.40
Energie		1.31	- 0.522	- 0.308

Stromabgabe Netznutzung

Bezügergruppen	Tarife		Rechn. Jahr 2013 in kWh	Rechn. Jahr 2014 in kWh	Abweichung gegenüber Vorjahr in kWh %	
	Tarif	Anteil Einteil. in %				
Haushalt / Kleingewerbe	KN	29.977	29'972'966	28'894'912	- 1'078'054	- 3.597%
Grossbezüger	GN	45.863	44'917'546	44'207'740	- 709'806	- 1.580%
Industrie	GHT	19.807	20'380'634	19'091'990	- 1'288'644	- 6.323%
Baustrom	BT	0.604	608'766	582'708	- 26'058	- 4.280%
Öffentl. Gebäude/Verwalt.	ÖG	1.183	905'909	1'141'185	+ 235'276	+25.971%
Öffentl. Beleuchtung	ÖB	0.635	635'041	609'133	- 25'908	- 4.080%
Übertrag. Verluste	V ¹⁾	1.931	2'122'233	1'861'374	- 260'859 ¹⁾	--
Total		100	99'543'095	96'389'042	- 3'154'053	- 3.169%
Höchstbelastung, Leistung	max. in kW		19'470.0	17'840.0	- 1'630.0	- 8.372%

Bemerkungen

¹⁾ Die tatsächlichen Verluste im Versorgungsnetz betragen 2,329% (fünfjähriges Mittel). Die Differenz zu 1,931% begründet sich durch die jährliche Verschiebung der Ablesezeiten im Energieverkauf.



Statistik

	2013	2014
Einwohner per 31.12. inkl. Kurzaufenthalter	11'075	11'145
Kunden (Abonnenten)	5'928	5'991
Strombezug , Ankauf in kWh	99'543'095	96'389'042
- Max. Belast. 15 Min. in kW im Rechnungsjahr	19'470.0	17'840.0
- Durchschnittl. max. Belast. in kW verrechnet	17'934.2	17'521.5
Energieabgabe		
- Konventionelle Energieabgabe in kWh	85'281'148	75'681'717
- Netzverluste in kWh	2'122'233	1'861'374
- Umsatz Netznutzung Stromverkauf in kWh	97'420'868	94'527'668
Transformatorstationen		
- Anlagen total Anzahl / Anzahl Private	42 / 8	42 / 8
- Trafoleistung in kVA total installiert	77'000	77'000
- Trafoleistung in kVA total Anteil Private	20'980	20'980
Leitungsnetz		
- 16kV Hochspannungskabelleitungen in Meter	33'190	33'190
- Niederspannungskabelleitungen	124'240	125'040
Installierte Apparate		
- Zähler	6'037	6'039
- Empfänger	999	1002
- Anzahl Prüfungen und Eichungen	14	16
- Anzahl Zählermontagen	724	576
Fakturierung		
- Mutationen (Mieterwechsel)	890	777
- Rechnungen	29'573	29'517
- 1. Mahnung	2'730	2'628
- 2. Mahnung	1'010	1'114
- Stromunterbruch	40	45
- Betreibungsbegehren	11	14
Installationskontrolle		
- Periodische Kontrollen	44	157
- Eingegangene Installationsanzeigen	60	104
- Ausstehende Kontrollberichte	4	4 (1. Mahnung)
- Stichprobenkontrollen	2	5

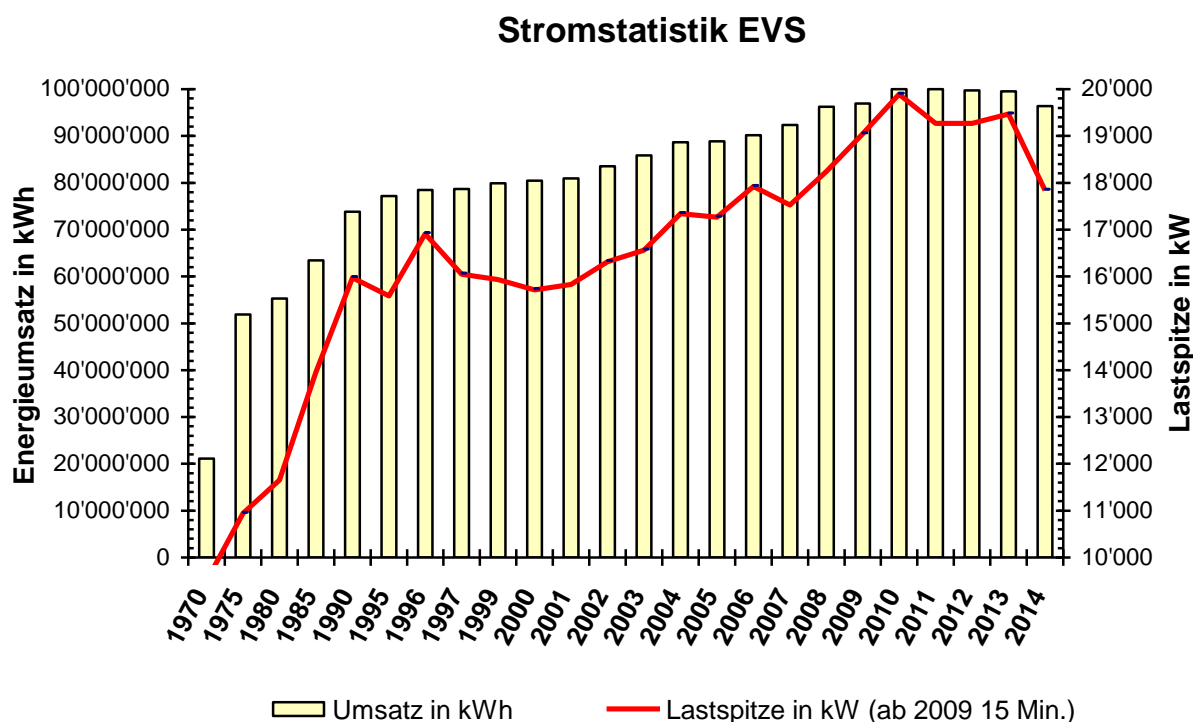


Diagramme

	Ein- wohner	Umsatz in kWh Bruttolastgang Netznutzung	Lastspitze in kW	Gebrauchsd. Ø in Std.	Strompreise in Rp./kWh	
					NN - E Ankauf	NN - E Verkauf
1970	5'773	21'132'985	4'626.8	4'568	5.55	9.16
1980	7'107	55'301'065	11'652.9	4'746	7.83	11.55
1990	8'327	73'802'837	15'970.7	4'621	9.94	12.92
2000	9'033	80'418'560	15'713.8	5'118	11.11	14.82
2004	9'896	88'620'980	17'340.0	5'111	9.28	12.63
2008	10'502	96'259'594	18'372.5	5'276	8.40	11.73
2010	10'945	100'019'812	19'889.9	5'029	9.19	11.82
2011	10'839	99'984'023	19'270.9	5'188	9.81	12.66
2012	10'953	99'743'857	19'270.0	5'176	9.94	12.72
2013	11'075	99'543'095	19'470.0	5'113	2.330 / 7.658	5.095 / 7.618
2014	11'145	96'389'042	17'840.0	5'403	2.521 / 6.177	5.153 / 6.158

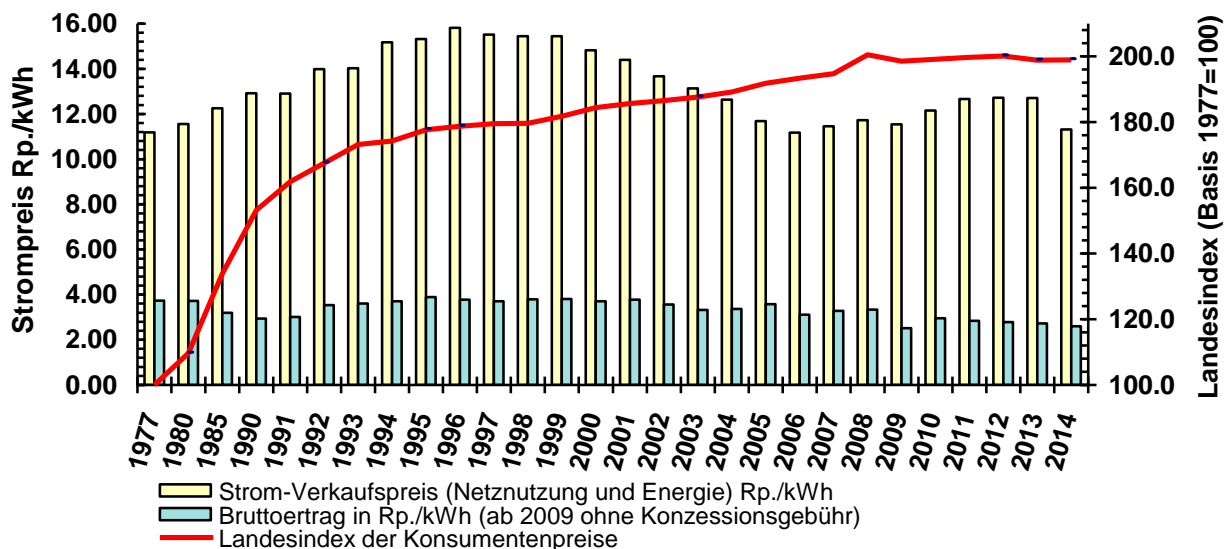
Bemerkungen

Ab 2009 ohne Berücksichtigung von Konzessionsgebühr und Verrechnung von Lastspitze in kW Mittelwert 15 Min. anstelle 60 Min.





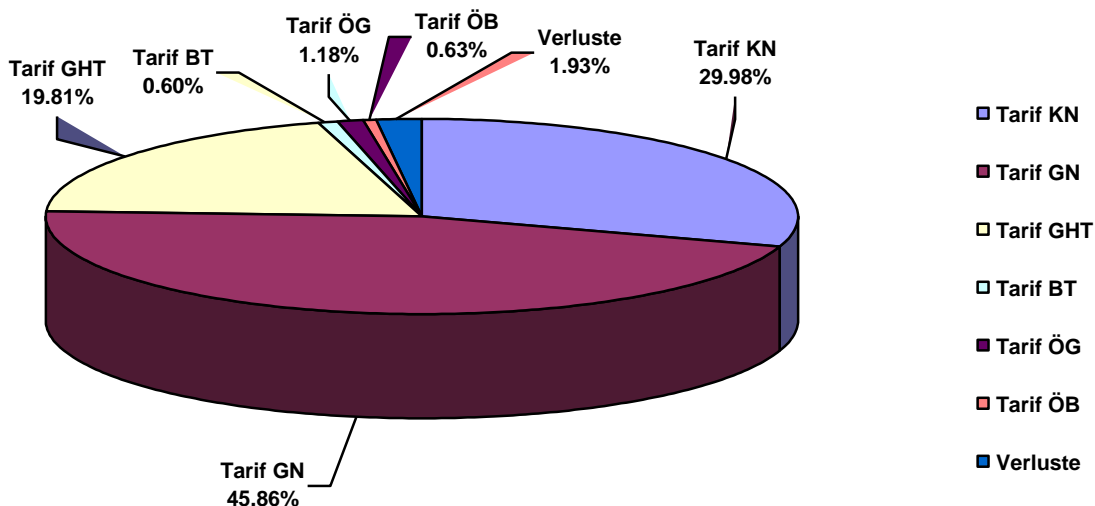
Verkaufspreisstatistik Rp./kWh



Verbraucherstruktur Netznutzung / Tarifgruppen

Verbrauchergruppe	Tarifgruppe	Energieverbrauch in kWh	Anteil in %
Haushalt / Kleingewerbe	Tarif KN	28'894'912	29.977%
Grossbezüger	Tarif GN	44'207'740	45.863%
Industrie	Tarif GHT	19'091'990	19.807%
Baustrom	Tarif BT	582'708	0,604%
ÖG Gebäude	Tarif KN	1'141'185	1.183%
ÖB Beleuchtung	Tarif KN	609'133	0.635%
Netzverluste		1'861'374	1.931%

Verbraucherstruktur EVS





3. KOMMUNIKATIONSNETZ SPREITENBACH (KNS)

Allgemeines

Im vergangenen Rechnungsjahr 2014 wurde im Versorgungsgebiet des KommunikationsNetzes Spreitenbach zum ersten Mal das Fiber to the Home (FTTH) in Betrieb genommen. Die Anschlüsse wurden an der neuen Überbauung Willestrasse/Grabäckerstrasse installiert.

Im Juni 2014 wurde das Pflegeheim Senevita ebenfalls an das KommunikationsNetz Spreitenbach angeschlossen.

Am 31. Dezember 2014 waren von insgesamt ca. 5'100 Wohnungen und Gewerbeanschlüssen (Gesamtbestand) in der Gemeinde Spreitenbach 8 Wohnungseinheiten nicht an das KommunikationsNetz angeschlossen. Für weitere 173 Wohnungen / Anschlüsse liegen Verzichtserklärungen vor, da diese Anschlüsse nicht benützt werden.

Das derzeitige Basis-Signalangebot umfasst analog 41 Fernseh- und 47 Radioprogramme, zusätzlich 132 Digital TV-, 55 HDTV- und 131 Radioprogramme sowie zusätzliche 88 kostenpflichtige Fernseh- und Radioprogramme. Somit beträgt das Gesamtangebot des KommunikationsNetzes Spreitenbach zurzeit 494 Fernseh- und Radioprogramme. Die Verteilanlagen mit Kopfstation werden gemäss Wartungsvertrag von der Firma RYTELEC unterhalten, die auch für den Pikettdienst zuständig ist. Im vergangenen Jahr wurden insgesamt 38 Störmeldungen, herrührend aus dem Verteilnetz, registriert (Vorjahr 36).

Im vergangenen Jahr wurden in der Gemeinde Spreitenbach 916 (Vorjahr 994) Teleclub-Abonnenten (Pay-TV) über das KommunikationsNetz Spreitenbach versorgt, zusätzlich wurden 985 HD-Optionspakete verkauft. Dafür wurde eine Entschädigung von CHF 4'408.80 exkl. MwSt. (Vorjahr CHF 4'688.15) an das KommunikationsNetz ausbezahlt. Weitere Einnahmen im Betrage von CHF 38'398.50 exkl. MwSt. (Vorjahr 40'546.80) wurden für Werbefenster-Rückvergütungen der Senderanstalten RTL und Pro 7-Gruppe erzielt.

Im Jahr 2014 wurden neue Internetabos aufgeschaltet. Neu kann man in Spreitenbach mit einer Geschwindigkeit von 250 Megabit/s surfen. Aufgrund zukünftiger Überbauungen in Spreitenbach wird das Glasfasernetz weiter ausgebaut. Ebenfalls ist für das Jahr 2015 im Sternfeld ein weiterer FTTH-Anschluss geplant.

Statistik

	2013	2014
Einwohner 31.12. inkl. Kurzaufenthalter	11'075	11'145
Haushaltungen und Gewerbe	5'000	5'100
Kunden TV-/Radio, Haushalt und Gewerbe	4'837	4'830
Kunden Internet <i>flashcable</i>	1'646	1'743
Kunden Telefonie <i>flashphone</i>	392	431
Glasfasereinspeisepunkte EP	58	60
Anzahl Verstärkeranlagen	350	352
Anzahl Anschlüsse aus dem Kabelnetz	794	797